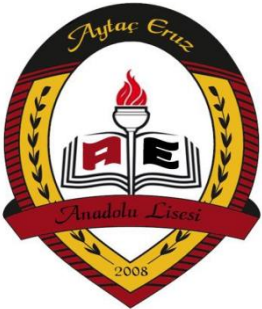


KASTAMONU VALİLİĞİ  
İL MİLLİ EĞİTİM MÜDÜRLÜĞÜ  
AYTAÇ ERUZ ANADOLU LİSESİ



2024-2028 STRATEJİK PLANI





*“Çalışmadan, yorulmadan, üretmeden, rahat yaşamak isteyen toplumlar, önce haysiyetlerini, sonra hürriyetlerini ve daha sonra da istiklal ve istikballerini kaybederler”.*

***Mustafa Kemal ATATÜRK***

## İSTİKLÂL MARŞI

Korkma, sönmez bu şafaklarda yüzen al sancak;  
Sönmeden yurdumun üstünde tüten en son ocak.  
O benim milletimin yıldızıdır, parlayacak;  
O benimdir, o benim milletimindir ancak.

Çatma, kurban olayım, çehreni ey nazlı hilal!  
Kahraman ırkıma bir gül! Ne bu şiddet, bu celâl?  
Sana olmaz dökülen kanlarımız sonra helâl...  
Hakkıdır, Hakk'a tapan, milletimin istiklâl!

Ben ezelden beridir hür yaşadım, hür yaşarım.  
Hangi çılgın bana zincir vuracakmış? Şaşarım!  
Kükremiş sel gibiyim, bendimi çiğner, aşarım.  
Yırtarım dağları, enginlere sığmam, taşarım.

Garbın âfâkını sarmışsa çelik zırhlı duvar,  
Benim iman dolu göğsüm gibi serhaddim var.  
Ulusun, korkma! Nasıl böyle bir imanı boğar,  
"Medeniyet!" dediğin tek dişi kalmış canavar?

Arkadaş! Yurduma alçakları uğratma, sakın.  
Siper et gövdeni, dursun bu hayâsızca akın.  
Doğacaktır sana va'dettiği günler Hâk'ın...  
Kim bilir, belki yarın, belki yarından da yakın.

Bastığın yerleri "toprak!" diyerek geçme, tanı:  
Düşün altındaki binlerce kefensiz yatanı.  
Sen şehit oğlusun, incitme, yazıktır, atanı:  
Verme, dünyaları alsan da, bu cennet vatanı.

Kim bu cennet vatanın uğruna olmaz ki fedâ?  
Şühedâ fişkırarak toprağı sıksan, şühedâ!  
Cânı, cânânı, bütün varımı alsın da Huda,  
Etmesin tek vatanımdan beni dünyada cüdâ.

Ruhumun senden, İlahi, şudur ancak emeli:  
Değmesin mabedimin göğsüne nâmâhrem eli.  
Bu ezanlar-ki şahadetleri dinin temeli-  
Ebedî yurdumun üstünde benim inlemeli.

O zaman vecd ile bin secde eder -varsa- taşım,  
Her cerâhamdan, İlahi, boşanıp kanlı yaşım,  
Fışkırır ruh-ı mücerred gibi yerden na'şım;  
O zaman yükselerek arşa değer belki başım.

Dalgalan sen de şafaklar gibi ey şanlı hilâl!  
Olsun artık dökülen kanlarımın hepsi helâl.  
Ebediyen sana yok, ırkıma yok izmihlâl:  
Hakkıdır, hür yaşamış, bayrağımın hürriyet;  
Hakkıdır, Hakk'a tapan milletimin istiklâl!

## ATATÜRK'ÜN GENÇLİĞE HİTABESİ

*Ey Türk Gençliği!*

*Birinci vazifen, Türk istiklâlini, Türk Cumhuriyetini, ilelebet, muhafaza ve müdafaa etmektir.*

*Mevcudiyetinin ve istikbalinin yegâne temeli budur. Bu temel, senin, en kıymetli hazinendir. İstikbalde dahi, seni bu hazineden mahrum etmek isteyecek, dahilî ve haricî bedhahların olacaktır. Bir gün, İstiklâl ve Cumhuriyeti müdafaa mecburiyetine düşersen, vazifeye atılmak için, içinde bulunacağın vaziyetin imkân ve şerâitini düşünmeyeceksin! Bu imkân ve şerâit, çok nâmüsaid bir mahiyette tezahür edebilir. İstiklâl ve Cumhuriyetine kastedecek düşmanlar, bütün dünyada emsali görülmemiş bir galibiyetin mümessili olabilirler. Cebren ve hile ile aziz vatanın, bütün kaleleri zapt edilmiş, bütün tersanelerine girilmiş, bütün orduları dağıtılmış ve memleketin her köşesi bilfiil işgal edilmiş olabilir. Bütün bu şerâitten daha elîm ve daha vahim olmak üzere, memleketin dahilinde, iktidara sahip olanlar gaflet ve dalâlet ve hattâ hıyanet içinde bulunabilirler. Hattâ bu iktidar sahipleri şahsî menfaatlerini, müstevlilerin siyasi emelleriyle tevhit edebilirler. Millet, fakr ü zaruret içinde harap ve bîtap düşmüş olabilir.*

*Ey Türk istikbalinin evlâdı! İşte, bu ahval ve şerâit içinde dahi, vazifen; Türk İstiklâl ve Cumhuriyetini kurtarmaktır! Muhtaç olduğun kudret, damarlarındaki asil kanda mevcuttur!*

**MUSTAFA KEMAL ATATÜRK**

**20 Ekim 1927**



## SUNUŞ

Günümüzde yaşanan teknoloji ve bilişim çağında, ülkemizin büyüme ve gelişme hedeflerine en önemli desteği verecek etken eğitimidir. Çünkü eğitim, küçüğünden büyüğüne her insanın yaşamında, her toplumun, her ülkenin geleceğinin garanti altına alınmasında en etkin yoldur.

Gelişen ve sürekliliği izlenebilen, bilgi ve planlama temellerine dayanan güçlü bir yaşam standardı ve ekonomik yapı; stratejik amaçlar, hedefler ve planlanmış zaman diliminde gerçekleştirilecek uygulama faaliyetleri ile (STRATEJİK PLAN) oluşabilmektedir. Okulumuz, daha iyi bir eğitim seviyesine ulaşmak düşüncesiyle sürekli yenilenmeyi ve kalite kültürünü kendisine ilke edinmeyi amaçlamaktadır. Kalite kültürü oluşturmak için eğitim ve öğretim başta olmak üzere insan kaynakları ve kurumsallaşma, sosyal faaliyetler, alt yapı, toplumla ilişkiler ve kurumlar arası ilişkileri kapsayan 2024–2028 stratejik planı hazırlanmıştır.

Aytaç Eruz Anadolu Lisesi olarak başlıca amacımız, değişime açık, teknoloji gelişimine destek verebilecek, özgün fikirler sunabilen, ülkemiz üretimine katkı sağlayabilecek, aynı zamanda kültür ve değerlerine de sahip, bizleri daha da ileriye götürecek gençler yetiştirmektir. İdare ve öğretmen kadrosuyla bizler çağa ayak uydurmuş, Türkiye Cumhuriyeti'ni daha da yükseltecek gençler yetiştirmeyi ilke edinmiş bulunmaktayız.

Aytaç Eruz Anadolu Lisesi Stratejik Planı (2024-2028)'nda belirtilen amaç ve hedeflere ulaşmamızın okulumuzun gelişme ve kurumsallaşma süreçlerine önemli katkılar sağlayacağına inanmaktayız.

Planın hazırlanmasında emeği geçen öğretmen, öğrenci, velilerimize ve Stratejik Plan Hazırlama Ekibi'ne teşekkür ederim.

**İsa GÖKMEN**  
Okul Müdürü

T.C.

KASTAMONU VALİLİĞİ

İl Milli Eğitim Müdürlüğü

Aytaç Eruz Anadolu Lisesi

5018 sayılı Kamu Mali Yönetimi ve Kontrol Kanunu'nda "Kamu idarelerinin orta ve uzun vadeli amaçlarını, temel ilke ve politikalarını, hedef ve önceliklerini performans ölçütlerini, bunlara ulaşmak için izlenecek yöntemler ile kaynak dağılımlarını içeren belge "Stratejik Plan" olarak tanımlanmıştır. 5018 sayılı Kanun'un dokuzuncu maddesi şöyledir;

"Kamu idareleri, kalkınma planları, programlar, ilgili mevzuat ve benimsedikleri temel ilkeler çerçevesinde geleceğe ilişkin misyon ve vizyonlarını oluşturmak, stratejik amaçlar ve ölçülebilir hedefler saptamak, performanslarını önceden belirlenmiş olan göstergeler doğrultusunda ölçmek ve bu sürecin izleme ve değerlendirmesini yapmak amacıyla katılımcı yöntemlerle stratejik plan hazırlarlar.

Kamu idareleri, kamu hizmetlerinin istenilen düzeyde ve kalitede sunulabilmesi için bütçeleri ile program ve proje bazında kaynak tahsislerini stratejik planlarına yıllık amaç ve hedefleri ile performans göstergelerine dayandırmak zorundadır."

İlgili mevzuat doğrultusunda Milli Eğitim Bakanlığı 2024-2028 yıllarını kapsayacak planın hazırlık çalışmalarını, yayınladığı 2022/21 sayılı Genelge ve ekindeki Hazırlık Programı ile başlatmıştır. Okulumuz da, Bakanlığımız ve İl Milli Eğitim Müdürlüğümüzce hazırlanan bu program kapsamında kendi stratejik planlama çalışmalarını yürütmüştür.

Aytaç Eruz Anadolu Lisesi Müdürlüğü'nün 2024-2028 Stratejik Planı Milli Eğitim Bakanlığı ve Kastamonu İl Milli Eğitim Müdürlüğü'nün 2024-2028 Stratejik Planı doğrultusunda hazırlanmıştır.

Aytaç Eruz Anadolu Lisesi Strateji Geliştirme Kurulu

Raziye KEŞÇİOĞLU

Türk Dili ve Edeb. Öğrt.

Ufuk KURT

Matematik Öğrt.

İlhan ÇAĞLAR

Müdür Yardımcısı

Gülhan AY

Okul Aile Bir. Başk.

İsa GÖKMEN

Okul Müdürü

Vedat TERLEMEZ

İl Milli Eğitim Şube Müdürü

## İçindekiler

1. GİRİŞ VE STRATEJİK PLANIN HAZIRLIK SÜRECİ .....	<b>8</b>
1.1. STRATEJİ GELİŞTİRME KURULU VE STRATEJİK PLAN EKİBİ .....	8
1.2. PLANLAMA SÜRECİ.....	8-10
2. DURUM ANALİZİ .....	<b>11</b>
2.1. KURUMSAL TARİHÇE .....	10
2.2. UYGULANMAKTA OLAN STRATEJİK PLANIN DEĞERLENDİRİLMESİ .....	10
2.3. YASAL YÜKÜMLÜLÜKLER VE MEVZUAT ANALİZİ.....	11
2.4. ÜST POLİTİKA BELGELERİ ANALİZİ .....	12-13
2.5. FAALİYET ALANLARI İLE ÜRÜN/HİZMETLERİN BELİRLENMESİ .....	14
2.6. PAYDAŞ ANALİZİ.....	15-17
2.7. OKUL İÇİ ANALİZ .....	18
2.7.1. OKUL BİLGİLERİ.....	18
2.7.2. İNSAN KAYNAKLARI.....	20
2.7.3. TEKNOLOJİK DÜZEY .....	20
2.7.4. MALİ KAYNAKLAR.....	22
2.8. ÇEVRE ANALİZİ (PESTLE) .....	22
2.9. GZFT ANALİZİ (GÜÇLÜ VE ZAYIF YÖNELER – FIRSATLAR VE TEHDİTLER) .....	22-25
2.10. TESPİT VE İHTİYAÇLARIN BELİRLENMESİ.....	25-28
3. GELECEĞE BAKIŞ.....	<b>29</b>
3.1. MİSYON .....	29
3.2. VİZYON.....	29
3.3. TEMEL DEĞERLERİMİZ.....	29
4. AMAÇ, HEDEF, PERFORMANS GÖSTERGELERİ VE STRATEJİLER.....	<b>29</b>
4.1. AMAÇLAR, HEDEFLER, PERFORMANS GÖSTERGELERİ VE STRATEJİLER .....	29-42
4.2. MALİYETLENDİRME .....	43
4.3. İZLEME VE DEĞERLENDİRME .....	44



## 1- GİRİŞ ve STRATEJİK PLAN HAZIRLIK SÜRECİ

### 1.1. Strateji Geliştirme Kurulu ve Stratejik Plan Ekibi

**Strateji Geliştirme Kurulu:** Okul müdürünün başkanlığında, bir okul müdür yardımcısı, bir öğretmen ve okul/aile birliği başkanı ile bir yönetim kurulu üyesi olmak üzere 5 kişiden oluşan üst kurul kurulur.

**Stratejik Plan Ekibi:** Okul müdürü tarafından görevlendirilen ve üst kurul üyesi olmayan müdür yardımcısı başkanlığında, belirlenen öğretmenler ve gönüllü velilerden oluşur.

**Tablo 1. Strateji Geliştirme Kurulu ve Stratejik Plan Ekibi Tablosu**

Strateji Geliştirme Kurulu Bilgileri		Stratejik Plan Ekibi Bilgileri	
Adı Soyadı	Ünvanı	Adı Soyadı	Ünvanı
İsa GÖKMEN	Okul Müdürü	Kenan AKYOL	Müdür Yardımcısı
İlhan ÇAĞLAR	Müdür Yardımcısı	Mehmet ÖZAY	Öğretmen
Raziye KEŞÇİOĞLU	Öğretmen	Yağmur BOZKUŞ	Öğretmen
Ufuk KURT	Okul Aile Birliği Başkanı	Sinan ÇELEBİOĞLU	Öğretmen
Gülhan AY	Okul Aile Birliği Başkanı	Zeki KARKACIOĞLU	Öğretmen
		Senem İNCE	Okul Aile Bir. Yön. Kur. Üyesi-Veli

### 1.2 STRATEJİK PLANLAMA SÜRECİ

Okulumuzun Stratejik Planına (2024-2028) Stratejik Plan Üst Kurulu ve Stratejik Planlama Ekibi tarafından, okulumuzun toplantı salonunda, çalışma ve yol haritası belirlendikten sonra taslak oluşturularak başlanmıştır.

Stratejik Planlama Çalışmaları kapsamında okul personelimiz içerisinde “Stratejik Plan Üst Kurulu” ve “Stratejik Planlama Ekibi” kurulmuştur. Önceden hazırlanan anket formlarında yer alan sorular katılımcılara yöneltilmiş ve elde edilen veriler birleştirilerek paydaş görüşleri oluşturulmuştur. Bu bilgilendirme ve değerlendirme toplantılarında yapılan anketler ve hedef kitleye yöneltilen sorularla mevcut durum ile ilgili veriler toplanmıştır.

Stratejik planlama konusunda İl Milli Eğitim Müdürlüğü Ar-Ge Birimi tarafından gerçekleştirilen seminerlerle okul müdürü, müdür yardımcıları, öğretmenler olmak üzere paydaş katılımı sağlanmıştır. Seminerde Stratejik Plan hazırlama yasal nedenleri ve amaçları hakkındaki bilgilendirme, stratejik plan öğeleri ve planlama aşamalarına ilişkin konularda bilgiler alınmıştır.

## Stratejilerin Belirlenmesi;

Stratejik planlama ekibi tarafından, tüm iç ve dış paydaşların görüş ve önerileri bilimsel yöntemlerle analiz edilerek planlı bir çalışmayla stratejik plan hazırlanmıştır.

Bu çalışmalarda izlenen adımlar;

1.Okulun varoluş nedeni (**misyon**), ulaşmak istenilen nokta (**vizyon**) belirlenip okulumuzun tüm paydaşlarının görüşleri ve önerileri alındıktan sonra vizyona ulaşmak için gerekli olan **stratejik amaçlar** belirlendi. Stratejik amaçla

a. Okul içinde ve faaliyetlerimiz kapsamında iyileştirilmesi, korunması veya önlem alınması gereken alanlarla ilgili olan stratejik amaçlar,

b. Okul içinde ve faaliyetler kapsamında yapılması düşünülen yenilikler ve atılımlarla ilgili olan stratejik amaçlar,

c. Yasalar kapsamında yapmak zorunda olduğumuz faaliyetlere ilişkin stratejik amaçlar olarak da ele alındı.

2. Stratejik amaçların gerçekleştirilebilmesi için hedefler konuldu. Hedefler stratejik amaçla ilgili olarak belirlendi. Hedeflerin spesifik, ölçülebilir, ulaşılabilir, gerçekçi, zaman bağlı, sonuca odaklı, açık ve anlaşılabilir olmasına özen gösterildi.

3. Hedeflere uygun belli bir amaca ve hedefe yönelen, başlı başına bir bütünlük oluşturan, yönetilebilir, maliyetlendirilebilir faaliyetler belirlendi. Her bir faaliyet yazılırken; bu faaliyet "amacımıza ulaştırır mı" sorgulaması yapıldı.

4. Hedeflerin/faaliyetlerin gerçekleştirilebilmesi için sorumlu ekipler ve zaman belirtildi.

5. Faaliyetlerin başarısını ölçmek için performans göstergeleri tanımlandı.

6. Strateji, alt hedefler ve faaliyet/projeler belirlenirken yasalar kapsamında yapmak zorunda olunan faaliyetler, paydaşların önerileri, çalışanların önerileri, önümüzdeki dönemde beklenen değişiklikler ve GZFT (SWOT) çalışması göz önünde bulunduruldu.

7. GZFT çalışmasında ortaya çıkan zayıf yanlar iyileştirilmeye, tehditler bertaraf edilmeye; güçlü yanlar ve fırsatlar değerlendirilerek kurumun faaliyetlerinde fark yaratılmaya çalışıldı; önümüzdeki dönemlerde beklenen değişikliklere göre de önlemler alınmasına özen gösterildi.

8. Strateji, Hedef ve Faaliyetler kesinleştikten sonra her bir faaliyet maliyetlendirilmesi yapıldı.

9. Maliyeti hesaplanan her bir faaliyet için kullanılacak kaynaklar belirtildi. Maliyeti ve kaynağı hesaplanan her bir faaliyet/projenin toplamları hesaplanarak bütçeler ortaya çıkartıldı.

Yukarıdaki çalışmalar gerçekleştirildikten sonra Aytaç Eruz Anadolu Lisesinin 2024-2028 dönemi stratejik planına son halini vermek üzere İl Milli Eğitim Müdürlüğü Ar-Ge Birimine [stratejikplanlama37@meb.gov.tr](mailto:stratejikplanlama37@meb.gov.tr) elektronik posta gönderilerek veya elden götürülerek görüş istenmiştir.

Görüşleri doğrultusunda son düzenlemeler yapılarak plan taslağı son halini almış ve onaya sunulmuştur.

## STRATEJİK PLANIN AMACI

### AMAÇ

Bu stratejik plan dokümanı, okulumuzun güçlü ve zayıf yönleri ile dış çevredeki fırsat ve tehditler göz önünde bulundurularak, eğitim alanında ortaya konan kalite standartlarına ulaşmak üzere yeni stratejiler geliştirmeyi ve bu stratejileri temel alan etkinlik ve hedeflerin belirlenmesini amaçlamaktadır.

## STRATEJİK PLANIN KAPSAMI

### KAPSAM

Bu stratejik plan dokümanı Aytaç Eruz Anadolu Lisesi'nin 2024–2028 yıllarına dönük stratejik amaçlarını, hedeflerini ve performans göstergelerini kapsamaktadır.

## STRATEJİK PLANLAMA YASAL DAYANAKLARI

### DAYANAK

SIRA NO	REFERANS KAYNAĞININ ADI
1	2019 yılı Kamu Mali Yönetimi ve Kontrol Kanunu
2	Cumhurbaşkanlığı Stratejik Planı
3	Yüksek Planlama Kurulu Kararları
4	DPT Müsteşarlığı tarafından hazırlanan Kamu İdareleri İçin Stratejik Planlama Kılavuzu
5	Maliye Bakanlığı Tarafından Hazırlanan Performans Esaslı Bütçeleme Rehberi
6	Kamu İdareleri Faaliyet Raporlarının Düzenlenmesi ile Bu İşlemlere İlişkin Diğer Esas ve Usuller Hakkında Yönetmelik

7	Milli Eğitim Bakanlığı Stratejik Planı
8	İl Milli Eğitim Müdürlüğü Stratejik Planı
	Diğer Kaynaklar

## 2. DURUM ANALİZİ

**Durum analizi bölümünde okulumuzun mevcut durumu ortaya konularak neredeyiz sorusuna yanıt bulunmaya çalışılmıştır.**

Bu kapsamda okulumuzun kısa tanıtımı, okul künyesi ve temel istatistikleri, paydaş analizi ve görüşleri ile okulumuzun Güçlü Zayıf Fırsat ve Tehditlerinin (GZFT) ele alındığı analize yer verilmiştir.

### 2.1. Kurumsal Tarihçe

2005 yılının Haziran ayında hayırsever iş adamı Aytaç ERUZ ile Valimiz Sayın Mustafa KARA'nın imzalarıyla başlayan maraton aynı yılın temmuz ayında temel atma töreniyle hayata geçmiştir. 2009 yılı şubat ayında Başbakanımız Sayın Recep Tayyip ERDOĞAN'ın toplu açılış törenlerine teşrifi ile açılmış, kısa zaman içerisinde Başbakanımızın katkıları ve sayın valimizin çabalarıyla tüm sınıflarımız bilgisayar ve projeksiyon ile donatılmıştır. 2010 yılı şubat ayı sonunda spor salonumuzun hizmete girmiştir.

Okulumuz 2012 yılında Fatih Projesi kapsamına alınmış ve okulumuza 39 adet interaktif tahta, çok fonksiyonlu yazıcı ve evrak kamerası ile donanım ihtiyaçları tamamlanmıştır.

Okulumuz 2013–2014 Eğitim Öğretim Yılında Anadolu Lisesi'ne dönüştürülerek ilk defa SBS sınavı ile öğrenci almıştır. Daha sonraki dönemlerde ise eğitim bölgesine göre sınavsız öğrenci alınmaya başlanmıştır.

Okulumuz şu anda 32 derslik, 1 bilgi teknoloji sınıfı, bir adet Fizik, Kimya/ Biyoloji Laboratuvarları ,TBA Atölyesi ile kapalı spor salonu bulunan okul olarak 855 Öğrenci,58 öğretmen/çalışanı ile eğitim öğretime devam etmektedir

Okul bünyesinde Satranç, Futbol, Basketbol, Tenis, Futsal, Voleybol, Halk Oyunları, vb. dallarda öğrencilerimiz takım halinde veya bireysel olarak müsabakalara katılıp il ve bölge çapında değişik dereceler elde etmişlerdir.

## 2.2 Uygulanmakta Olan Stratejik Planın Değerlendirilmesi

Bakanlığımızın 2019 - 2023 Stratejik Planı ışığında yasal mevzuat çerçevesinde hazırlanan okulumuzun bir önceki dönem stratejik planı Eğitim Öğretime Erişim, Eğitim ve Öğretimde Kalitenin Artırılması, Kurumsal Kapasite olmak üzere 3 tema altında toplanmıştır.

**1.TEMA: Eğitim Öğretime Erişim:** Okullaşma ve okul terki, devam ve devamsızlık, okula uyum ve adaptasyon, özel eğitime ihtiyaç duyan bireylerin eğitime erişimi, yabancı öğrencilerin eğitime erişimi ve hayat boyu öğrenme kapsamında yürütülen faaliyetlerin ele alındığı temadır. Bu temada 1 Stratejik amaç ve bu stratejik amaç için 1 Stratejik hedefler belirlenmiştir.

**2.TEMA: Eğitim Ve Öğretimde Kalitenin Artırılması:** Eğitim ve öğretimde kalitenin artırılması başlığı esas olarak eğitim ve öğretim faaliyetinin hayata hazırlama işlevinde yapılacak çalışmaları kapsamaktadır. Bu tema altında akademik başarı, sınav kaygıları, sınıfta kalma, ders başarıları ve kazanımları, disiplin sorunları, öğrencilerin bilimsel, sanatsal, kültürel ve sportif faaliyetleri ile istihdam ve meslek edindirmeye yönelik rehberlik ve diğer mesleki faaliyetler yer almaktadır. Bu temada 1 Stratejik amaç ve bu amaç için 2 Stratejik hedef belirlenmiştir.

**3.TEMA: Kurumsal Kapasite:** Eğitim ve öğretim faaliyetlerinin daha nitelikli verilebilmesi için okulumuzda beşeri, fiziki, mali ve teknolojik yönden etkin bir yapı oluşturularak kurumsal kapasite güçlendirmeyi kapsar. Bu tema altında 1 Stratejik Amaç ve 3 Stratejik Hedef belirlenmiştir.

Hedeflerin gerçekleşme durumunu belirlemek üzere her stratejik hedef için belirlenmiş eylemleri ve performans göstergelerini içeren tablolar yer almaktadır. Bu bağlamda stratejik plan ekibi, her eğitim öğretim yılı sonunda 2019 - 2023 Stratejik planını değerlendirme esasları öğretmenler kurullarında ele alınmıştır. Bu toplantılarda performans göstergeleri esas alınarak hedeflerin gerçekleşip gerçekleşmeme durumu değerlendirilmiştir. Bu toplantılar neticesinde büyük ölçüde okulumuzun 2019 - 2023 Stratejik Planında yer alan hedeflerine ulaştığı görülmüştür.

2019 - 2023 Stratejik Planımızdaki hedeflerimin gerçekleşmiş olması okulumuzun misyon ve vizyonuna ulaşma noktasında somut olarak ilerlememizi sağlamış oldu. Yeni dönem planımızda da bu hedefleri içeren yeni hedefler plana eklenecektir.

### 2.3 Yasal Yükümlülükler ve Mevzuat Analizi

YASAL YÜKÜMLÜLÜKLER	
SIRA NO	REFERANS KAYNAĞININ ADI
1	1739 sayılı Millî Eğitim Temel Kanunu,
2	5018 sayılı Kamu Mali Yönetimi ve Kontrol Kanunu
3	Ortaöğretim Kurumları Yönetmeliği
4	Millî Eğitim Bakanlığına Bağlı Okul Pansiyonları Yönetmeliği

Okulumuzun faaliyet alanını düzenleyen mevzuat gözden geçirilerek yasal yükümlülükler listesi oluşturulmuştur. Mevzuattan kaynaklanan yükümlülüklerin tespiti yapılarak okulumuza görev ve

sorumluluklar yükleyen yasal yükümlülükler ve mevzuat analizinin çıktıları daha sonraki aşamada okulumuzun faaliyet alanlarının belirlenmesine ve misyonunun oluşturulmasına katkı sağlamıştır.

1739 Sayılı Millî Eğitim Temel Kanunu kapsamında belirlenen amaç ve ilkeler, eğitim sisteminin genel yapısı, öğretmenlik mesleği, okul bina ve tesisleri, eğitim araç ve gereçleri ve Devletin eğitim ve öğretim alanındaki görev ve sorumluluğu ile ilgili temel hükümler incelenmiş ve bu çerçevede planımız hazırlanmıştır.

Millî Eğitim Bakanlığı Eğitim Kurumları Sosyal Etkinlikler Yönetmeliği kapsamında okul içi ve dışı yapılacak tüm faaliyetler için izlenmesi gereken yasal yollar ve sınırlılıklar gözden geçirilmiştir.

Ayrıca Millî Eğitim Bakanlığı Ortaöğretim Kurumları Yönetmeliği kapsamında Türk Millî Eğitiminin genel amaç ve temel ilkelerine uygun olarak görev ve işleyişi ile ilgili Millî Eğitim Bakanlığına bağlı resmî ve özel, ortaöğretim kurumlarının görev ve sorumlulukları incelenerek okulumuzun yasal sorumlulukları aşağıdaki gibi listelenmiştir:

Okulumuzun ortaöğretim yönetmeliği kapsamında görevleri şunlardır;

- a) Öğrencileri bedenî, zihnî, ahlâkî, manevî, sosyal ve kültürel nitelikler yönünden geliştirmeyi, demokrasi ve insan haklarına saygılı olmayı, çağımızın gerektirdiği bilgi ve becerilerle donatarak geleceğe hazırlamak.
- b) Öğrencileri ortaöğretim düzeyinde ortak bir genel kültür vererek yükseköğretime, mesleğe, hayata ve iş alanlarına hazırlamak.
- c) Eğitim ve istihdam ilişkilerinin Bakanlık ilke ve politikalarına uygun olarak sağlıklı, dengeli ve dinamik bir yapıya kavuşturulmak.
- ç) Öğrencilerin öz güven, öz denetim ve sorumluluk duygularının geliştirilmek.
- d) Öğrencilere çalışma ve dayanışma alışkanlığı kazandırmak.
- e) Öğrencilere yaratıcı ve eleştirel düşünme becerisi kazandırmak.
- f) Öğrencilerin dünyadaki gelişme ve değişimleri izleyebilecek düzeyde yabancı dil öğrenebilmek.
- g) Öğrencilerin bilgi ve becerilerini kullanarak proje geliştirerek bilgi üretebilmek.
- ğ) Teknolojiden yararlanarak nitelikli eğitim verilmek.
- h) Hayat boyu öğrenmenin bireylere benimsetilmek.
- ı) Eğitim, üretim ve hizmette uluslararası standartlara uyulmasını ve belgelendirmenin özendirilmek.
- i) Öğrencilerin araştırma, geliştirme ve tasarım konularında bilgi ve becerilerinin geliştirilmesini, amaçlar.
- f )Bünyesinde özel ortaöğretim programı uygulanan ARGEM, özel yetenekli öğrencilerin eğitim ihtiyaçları, yeterlilikleri, ilgi ve yetenekleri doğrultusunda kapasitelerini en üst düzeyde kullanmaları ve üst öğrenime, meslek hayatına ve toplumsal yaşama hazırlanmalarını, amaçlar.

Yasal yükümlülükler açısından bakıldığında okulumuz tarafından üretilen hizmetler, yönetim ile eğitim-öğretim süreci faaliyetlerini kapsamaktadır.

## 2.4 Üst Politika Belgeleri Analizi

Okulumuzun durum analizi yapılırken incelediği üst politika belgeleri aşağıda belirtilmiştir. Yerel, ulusal ve uluslararası düzeyde eğitim ile eğitim yönetimi konularında tarama yapılmıştır. Ayrıca Bakanlığımızca belirlenen öncelikler baz alınmış, eğitimin geleceği, ilimizin ve ülkemizin gelecekteki ihtiyaçlarının neler olacağı tespit edilmeye çalışılmıştır. Bu bölümde politik, ekonomik, sosyal, teknolojik, legal ve ekolojik faktörler dikkate alınarak değerlendirme yapılmıştır.

**Tablo 2. Üst Politika Belgeleri Analiz Tablosu**

Üst Politika Belgesi	İlgili Bölüm/Referans	Verilen Görevler/İhtiyaçlar
5018 sayılı Kamu Mali Yönetimi ve Kontrol Kanunu	9.Madde 41.Madde	Kurum Faaliyetlerinde bütçenin etkin ve verimli kullanımı, Stratejik Plan Hazırlama, Performans Programı, Hazırlama, Faaliyet Raporu Hazırlama
30344 sayılı Kamu İdarelerinde Stratejik Plan Hazırlamaya İlişkin Usul ve Esaslar Hakkında Yönetmelik	Tümü	5 yıllık hedefleri içeren Stratejik Plan hazırlanması
Kamu İdarelerince Hazırlanacak Stratejik Planlar Ve Performans Programları İle Faaliyet Raporlarına İlişkin Usul Ve Esaslar Hakkında Yönetmelik	Tümü	2023 - 2028 Stratejik Planı Hazırlama Takvimi
MEB 2024 - 2028 Stratejik Plan Hazırlık Programı	Tümü	2024 - 2028 Stratejik Planı Hazırlama Takvimi
Kamu İdarelerince Hazırlanacak Faaliyet Raporu Hakkında Yönetmelik	Tümü	Her bir mali yıl için belirlenen hedeflerin gerçekleştirme durumlarının tespiti, raporlanması
Kastamonu İl MEM 2024 - 2028 Stratejik Planı	Tümü	

## 2.5 Faaliyet Alanları ile Ürün/Hizmetlerin Belirlenmesi

Hizmetlerin nitelik ve niceliğine, organizasyonuna çalışma usullerine ve iş süreçlerine yönelik okulumuz tarafından sunulan temel ürün ve hizmetler aşağıdaki tabloda sunulmuştur.

**Tablo 3. Faaliyet Alanları ile Ürün/Hizmetler Tablosu**

Faaliyet Alanı	Ürün/Hizmetler
<b>Eğitim-Öğretim faaliyetleri</b>	<b>Öğrenci İşleri:</b> Kayıt-nakil işleri, Devam-devamsızlık, Sınıf geçme, Sınav hizmetleri, Destekleme ve Yetiştirme Kursları,
<b>Rehberlik faaliyetleri</b>	Veli rehberliği, Öğrenci rehberliği, Öğretmen rehberliği
<b>Sosyal faaliyetler</b>	<b>Öğrenci Kulüpleri:</b> Sosyal Kulüpler. <b>Öğrenci Meclisi:</b> Okul yönetimine öğrenci temsilcileri aracılığıyla katılım. Piknik, kermes, sinema etkinlikleri
<b>Sportif faaliyetler</b>	<b>Beden Eğitimi Dersleri:</b> Fiziksel aktiviteler, spor oyunları. <b>Okul Takımları:</b> Futbol, basketbol, voleybol, atletizm gibi spor branşlarında takımlar. <b>Spor Turnuvaları ve Etkinlikler:</b> Okul içi ve okul dışı spor etkinlikleri.



<b>Kültürel ve sanatsal faaliyetler</b>	Müzik ve Drama: Korolar, müzik dersleri, tiyatro gösterileri. Görsel Sanatlar: Resim, heykel, el sanatları atölyeleri. Edebiyat etkinlikleri: Okuma etkinlikleri, yazar ziyaretleri, edebi etkinlikler.
<b>İnsan kaynakları faaliyetleri</b>	<b>Mesleki Gelişim Faaliyetleri:</b> ÖBA, cbiko, kariyer.net vb. dijital platformların aktif kullanımı <b>Personel Etkinlikleri:</b> Derece/kademe terfi Hizmet içi eğitim Özlük hakları Rehberlik
<b>Okul aile birliği faaliyetleri</b>	Kermes, Kantin işletmesi, Okul bütçesinin desteklenmesi Aynî ve nakdî yardım sağlanması konusunda faaliyetlerde bulunma
<b>Öğrencilere yönelik faaliyetler</b>	<b>Sosyal Sorumluluk Projeleri:</b> <i>Toplum Hizmeti, Yardım Kampanyaları</i> <b>Meslek Tanıtım Etkinlikleri:</b> Meslek Fuarları, Kariyer Günleri <b>Spor ve Rekabet Etkinlikleri:</b> Spor Turnuvaları, Bilgi Yarışmaları <b>Sanat ve Kültür Etkinlikleri:</b> Yaratıcı Atölye Çalışmaları, El Sanatları.
<b>Ölçme değerlendirme faaliyetleri</b>	Sınav işleri
<b>Öğrenme ortamlarına yönelik faaliyetler</b>	Gezi, gözlem, deney
<b>Ders dışı faaliyetler</b>	Okul şenlikleri, bilim fuarları, doğa gezileri

## 2.6 PAYDAŞ ANALİZİ

Kurumumuzun temel paydaşları öğrenci, veli ve öğretmen olmakla birlikte eğitimin dışsal etkisi nedeniyle okul çevresinde etkileşim içinde olunan geniş bir paydaş kitlesi bulunmaktadır. Paydaşlarımızın görüşleri anket, toplantı, dilek ve istek kutuları, elektronik ortamda iletilen önerilerde dâhil olmak üzere çeşitli yöntemlerle sürekli olarak alınmaktadır.

## PAYDAŞLARIN BELİRLENMESİ

<b><u>PAYDAŞ LİSTESİ</u></b>		
<b><u>PAYDAŞ ADI</u></b>	<b><u>NEDEN PAYDAŞ</u></b>	<b><u>İÇ-DIŞ</u></b>
<b>Bakanlık</b>	Eğitimi mevzuat ile yönlendirme	Dış
<b>Valilik</b>	İdari konularda işbirliği ve destek	Dış
<b>İl Milli Eğitim Müdürlüğü</b>	İdari konularda işbirliği ve destek	Dış
<b>Okul yöneticileri</b>	Yetki ve organizasyon	İç

Ders Öğretmenleri	Eğitim ve öğretimin niteliği	İç
Rehber öğretmen	Öğrenciye Rehberlik	İç
Memur	Mali ve aynı yönetim desteği	İç
Hizmetli	Yardımcı hizmetler	İç
Öğrenciler	Hizmetten yararlanan	İç
Okul-Aile Birliği	Hizmetten yararlanan	İç
Mezunlarımız	Okulun vizyon yansıması	Dış
Velilerimiz	Tedarikçi	Dış
Kantin işletmecisi	Beslenme ihtiyacının giderilmesi	İç
Belediye Başkanlığı	Çevre hizmetlerine destek	Dış
Emniyet teşkilatı	Okul çevresinin güvenliğinin sağlanması	Dış
Sağlık kuruluşları	Öğrencilerin sağlığının korunması	Dış
Yardımsеver kişi ve kuruluşlar	Maddi yardım ve destekte bulunma	Dış
Sosyal Kulüpler	Öğrencilere sosyal etkinlik planlama	İç

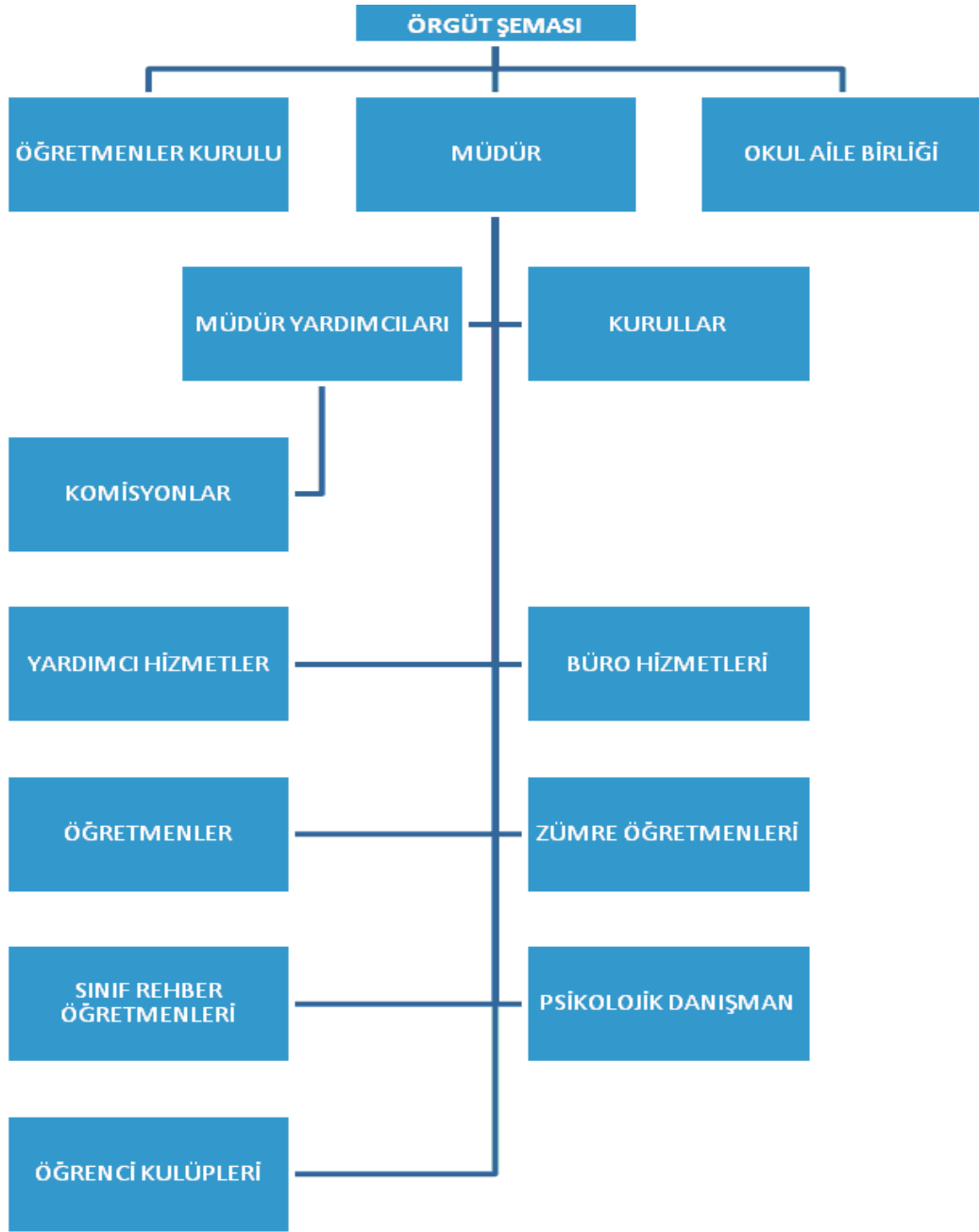
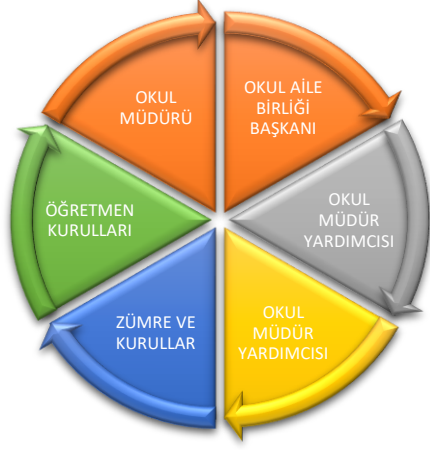
## PAYDAŞLARIN ÖNCELİKLENDİRİLMESİ

İÇ PAYDAŞLARIN ÖNCELİKLENDİRİLMESİ		
Paydaş Adı	Neden Paydaş	Önceliği
Okul yöneticileri	Yetki ve organizasyon	1
Ders Öğretmenleri	Eğitim ve öğretimin niteliği	2
Rehber öğretmen	Öğrenciye Rehberlik	4
Memur	Mali ve aynı yönetim desteği	6
Hizmetli	Temizlik, hizmete hazır bulundurma	9
Öğrenciler	Hizmetten yararlanan	3
Okul-Aile Birliği	Destek ve girdi sağlayan	5

<b>Kantin İşletmecisi</b>	Beslenme ihtiyacının karşılanması	8
<b>Sosyal Kulüpler</b>	Öğrencilere sosyal yönden gelişim	7

### **DIŞ PAYDAŞLARIN ÖNCELİKLENDİRİLMESİ**

<b>Paydaş Adı</b>	<b>Neden Paydaş</b>	<b>Önceliği</b>
<b>Bakanlık</b>	Eğitimi mevzuat ile yönlendirme	2
<b>Valilik</b>	İdari konularda işbirliği ve destek	4
<b>İl Milli Eğitim Müdürlüğü</b>	İdari konularda işbirliği ve destek	1
<b>Mezunlarımız</b>	Okulun vizyon yansıması	6
<b>Velilerimiz</b>	Tedarikçi	3
<b>Belediye Başkanlığı</b>	Çevre hizmetlerine destek	5
<b>Emniyet teşkilatı</b>	Okul çevresinin güvenliğinin sağlanması	9
<b>Sağlık kuruluşları</b>	Öğrencilerin sağlığının korunması	11
<b>Yardımsеver kişі ve kuruluşlar</b>	Maddi yardım ve destekte bulunma	7



## 2.7.1 OKUL BİLGİLERİ -Okul İçi Analiz

### Okulun Mevcut Durumu: Temel İstatistikler

#### Okul Künyesi

Okulumuzun temel girdilerine ilişkin bilgiler altta yer alan okul künyesine ilişkin tabloda yer almaktadır.

#### Temel Bilgiler Tablosu- Okul Künyesi

İli: KASTAMONU		İlçesi: MERKEZ			
Adres:	İNÖNÜ MHLHACI MUSTAFA KAYA CD.NO 4: MERKEZ KASTAMONU	Coğrafi Konum	<a href="https://aytaceruzanadolulisesi.meb.k12.tr/tema/harita.php">https://aytaceruzanadolulisesi.meb.k12.tr/tema/harita.php</a>		
Telefon Numarası:	0 366 212 48 58	Faks Numarası:	0 366 212 23 03		
e- Posta Adresi:	<a href="mailto:750946@meb.k12.tr">750946@meb.k12.tr</a>	Web sayfası adresi:	<a href="http://aytaceruzanadolulisesi.meb.k12.tr/">http://aytaceruzanadolulisesi.meb.k12.tr/</a>		
Kurum Kodu:	750946	Öğretim Şekli:	Tam Gün		
Okulun Hizmete Giriş Tarihi : 2008		Toplam Çalışan	58		
Öğrenci Sayısı:	Kız	499	Öğretmen Sayısı	Kadın	24
	Erkek	355		Erkek	28
	Toplam	854		Toplam	52
Derslik Başına Düşen Öğrenci Sayısı	:34	Şube Başına Düşen Öğrenci Sayısı	:34		
Öğretmen Başına Düşen Öğrenci Sayısı	:17	Şube Başına 30'dan Fazla Öğrencisi Olan Şube Sayısı	:25		
Öğrenci Başına Düşen Toplam Gider Miktarı	698.485	Öğretmenlerin Kurumdaki Ortalama Görev Süresi	9		

## OKULUN ÖĞRENCİ DURUMU

### Öğrenci Ödül Durumu

ÖDÜL ALAN ÖĞRENCİ SAYILARI			
Yıllar	Takdir	Teşekkür	Onur Belgesi
2020-2021	45	246	50
2021-2022	25	276	40
2022-2023	30	263	38

## Disiplin Durumu

ÖĞRENCİ SAYILARI				
Yıllar	Disiplin kurulu toplanma sayısı	Disiplin cezası alan öğrenci sayısı	Uyarı/Kınama	Uzaklaştırma
2020-2021				Pandemi dönemi
2021-2022		26	16	10
2022-2023		22	19	3

### Bir yükseköğrenim kurumuna girme durumuna göre öğrenci başarı durumu:

	Mezun	Lisans	Önlisans	Açık Öğretim	Toplam	YÜZDE
2008-2009	75	11	9	8	28	37,33
2009-2010	73	14	10	5	29	39,73
2010-2011	73	14	12	4	30	41,10
2011-2012	181	53	29	3	85	46,45
2012-2013	256	62	41	12	115	44,92
2013-2014	135	29	28	2	59	43,70
2014--2015	120	27	34	2	63	52,5
2015-2016	98	32	26	1	59	60,20
2016-2017	149	42	38	1	81	54,36
2017-2018	170	29	45	1	75	44,11
2018-2019	153	50	23	0	73	47,71
2019-2020	156	38	23	0	61	39,10
2020-2021	157	33	35	0	68	43,31
2021-2022	141 + ( 8 Beklemeli)=149	40	17	0	57	40,43
2022-2023	105+12=117	22	33	1	56	48

## 2.7.2 İnsan Kaynakları

Okulumuzun çalışanlarına ilişkin bilgiler altta yer alan tabloda belirtilmiştir.

### Çalışan Bilgileri

Unvan*	Erkek	Kadın	Toplam
Okul Müdürü ve Müdür Yardımcısı	3	0	3
Branş Öğretmeni	24	26	50
Rehber Öğretmen		2	2
İdari Personel	1	0	1
Yardımcı Personel	4	1	5
Güvenlik Personeli			
<b>Toplam Çalışan Sayıları</b>	<b>32</b>	<b>29</b>	<b>61</b>

### Çalışanların Görev Dağılımı

Çalışanın Unvanı	Görevleri
Okul Müdürü	Okul işleyişinin genel koordinasyonunu sağlamak
Müdür Yardımcısı	Ders programları, Sosyal Etkinlikler, Öğretmenler kurulu, ŞÖK Toplantılarını yapmak, öğrenci devamsızlıkları, sınavların planlanması, e-okul işlemleri, kayıt işlemleri, nakil işlemleri, kantin denetimi, HYS işlemleri, KBS işlemleri, DYS gelen evrak, DYS müdür yard. görevleri
Öğretmenler	Eğitim öğretim hizmetleri, veli toplantıları, not girişleri, ölçme değerlendirme işlemleri, öğrenci kulüp işlemleri
Yönetim İşleri ve Büro Memuru	DYS işlemleri, Kademe,terfi işlemleri, Faturaların girişi
Yardımcı Hizmetler Personeli	Okulun temizlik işleri.

### İdari Personelin Hizmet Süresine İlişkin Bilgiler

Hizmet Süreleri	2024 Yılı İtibariyle	
	Kişi sayısı	%
1 - 4 Yıl	0	0
5- 7 Yıl	0	0
7 -9 Yıl	0	0
10 ve üzeri	3	100

## Öğretmenlerin Hizmet Süreleri (2024 Yılı İtibarıyla)

Branşı	Kadın						Erkek						Genel Toplam
	1 - 3 Yıl	4 - 6 Yıl	7 - 10 Yıl	11-15 Yıl	15 ve üzeri	TOPLAM	1 - 3 Yıl	4 - 6 Yıl	7 - 10 Yıl	11-15 Yıl	15 ve üzeri	TOPLAM	
Türk Dili ve Edebiyatı					4	4			1		3	4	8
Matematik			1	2		3			1	2	1	4	7
Tarih		1		1		2				2		2	4
Coğrafya						0			1	2		3	3
İngilizce					4	4				3		3	7
Müzik			1			1						0	1
Görsel Sanatlar		1		1		2						0	2
Fizik						0			1	1		2	2
Beden Eğitimi			1			1				3		3	4
DKAB					2	2		1				1	3
Kimya			1		1	2						0	2
Bilişim Teknolojileri			1			1						0	1
Biyoloji					2	2						0	2
Almanca			1			1		1				1	2
Felsefe			1			1				1		1	2
Rehberlik			2			2						0	2
<b>TOPLAM</b>		2	9	4	13	<b>28</b>	2	4	4	14		<b>24</b>	<b>52</b>



### 2.7.3 Teknolojik Düzey

#### Donanım ve Teknolojik Kaynaklarımız

Teknolojik kaynaklar başta olmak üzere okulumuzda bulunan çalışır durumdaki donanım malzemesine ilişkin bilgiye alttaki tabloda yer verilmiştir.

#### Teknolojik Kaynaklar Tablosu

Akıllı Tahta Sayısı	38	TV Sayısı	5
Masaüstü Bilgisayar Sayısı	12	Yazıcı Sayısı	16
Taşınabilir Bilgisayar Sayısı	4	Fotokopi Makinası Sayısı	3
Projeksiyon Sayısı	4	İnternet Bağlantı Hızı	100

#### Okulumuz Bina ve Alanları

Okulumuzun binası ile açık ve kapalı alanlarına ilişkin temel bilgiler altta yer almaktadır.

#### Okul Yerleşkesine İlişkin Bilgiler

Okul Bölümleri		Özel Alanlar	Var	Yok
Okul Kat Sayısı	3	Çok Amaçlı Salon	X	
Derslik Sayısı	32	Çok Amaçlı Saha		
Derslik Alanları (m2)	76	Z-Kütüphane	x	
Kullanılan Derslik Sayısı	29	Fizik Laboratuvarı	x	
Şube Sayısı	25	Bilişim Sınıfı	x	
İdari Odaların Alanı (m2)	30	Kimya-Biyoloji Laboratuvarı	x	
Öğretmenler Odası (m2)	30	TasarımBeceri Atölyesi	x	
Okul Oturum Alanı (m2)	1990	Pansiyon		
Okul Bahçesi (Açık Alan)(m2)	10342	Yemekhane		
Okul Kapalı Alan (m2)	2790	Spor Salonu	x	
Sanatsal, bilimsel ve sportif amaçlı toplam alan (m <sup>2</sup> )	11322			
Kantin (m2)	40			
Tuvalet Sayısı	52			
<b>Diğer (.....)</b>				

## Sınıf ve Öğrenci Bilgileri

Okulumuzda yer alan sınıfların öğrenci sayıları alttaki tabloda verilmiştir.

SINIFI	Erkek	Kız	Toplam	SINIFI	Erkek	Kız	Toplam
9/A	12	24	36	11/A	12	24	36
9/B	17	17	34	11/B	15	18	33
9/C	14	21	35	11/C	6	26	32
9/D	17	18	35	11/D	18	17	35
9/E	16	18	34	11/E	11	27	38
9/F	16	15	33	12/A	17	21	38
10/A	17	18	35	12/B	12	24	36
10/B	13	21	34	12/C	11	27	38
10/C	11	23	34	12/D	16	18	34
10/D	16	21	37	12/E	11	20	31
10/E	16	18	34	12/F	17	11	28
10/F	16	18	34	12/G	14	18	32
				12/H	14	17	31
				TOPLAMLAR	359	496	855

## 2.7.4 Mali Kaynaklar - Gelir ve Gider Bilgisi

Okulumuzun genel bütçe ödenekleri, okul aile birliği gelirleri ve diğer katkılarda dâhil olmak üzere gelir ve giderlerine ilişkin son iki yıl gerçekleşme bilgileri alttaki tabloda verilmiştir.

Yıllar	2021		2022		2023	
Harcama Kalemi	Gelir	Gider	Gelir	Gider	Gelir	Gider
Mak. Tec. Bakım - Onarım		10.550,00		19.458,20		41.529,90
Bina Onarım Tadilat						89.997,60
Temizlik		18.424,01		58.956,18		84.355,44
Kırtasiye	289.119,85	9.370,80	558.249,44	37.062,68	953.355,13	65.382,09
YAKIT-ISINMA		140.015,28		255.693,00		385.000,00
SU		8.046,13		17.251,95		28.737,00
ELEKTRİK		52.715,99		155.830,09		258.353,10
Donatım Malzemesi		49.997,64		13.997,34		

## 2.8 ÇEVRE ANALİZİ

### PESTLE Analiz Tablosu

Politik - Yasal Etkenler	Ekonomik Etkenler
Kalkınma Planı ve Orta Vadeli Program, Bakanlık, il ve ilçe stratejik planlarının incelenmesi, Yasal yükümlülüklerin belirlenmesi, Oluşturulması gereken kurul ve komisyonlar, Okul/kurum çevresindeki politik durum.	Dünyadaki genel ekonomik durum, İşgücü durumu, Gelir kaynakları, Ebeveynlerin isteğe bağlı aktiviteler için fon sağlama yeteneği, Merkezi veya yerel hükümet finansman kararları okulumuzun finansını etkileyebilir
Sosyokültürel Etkenler	Teknolojik Etkenler
Kariyer beklentileri, Ailelerin ve öğrencilerin bilinçlenmeleri, Aile yapısındaki değişimler (geniş aileden çekirdek aileye geçiş, erken yaşta evlenme vs.), Nüfus artışı, Göç, Nüfusun yaş gruplarına göre dağılımı, Hayat beklentilerindeki değişimler, Beslenme alışkanlıkları, Değerler, mesleki etik kuralları vb.	Okulun teknoloji kullanım durumu, e- Devlet uygulamaları, Dijital Platformlar üzerinden uzaktan eğitim imkânları, Okul/kurumun sahip olmadığı teknolojik araçlar, Personelin ve öğrencilerin teknoloji kullanım kapasiteleri, Personelin ve öğrencilerin sahip olduğu teknolojik araçlar, Teknoloji alanındaki gelişmeler, Teknolojinin eğitimde kullanımı
Çevresel Etkenler	
Hava ve su kirlenmesi, Toprak yapısı, Bitki örtüsü, Doğal kaynakların korunması için yapılan çalışmalar, Çevrede yoğunluk gösteren hastalıklar, Doğal afetler (deprem kuşağında bulunma, Covid 19, kene vakaları vb.)	

## 2.9- GZFT (Güçlü, Zayıf, Fırsat, Tehdit) Analizi

Okulumuzun temel istatistiklerinde verilen okul künyesi, çalışan bilgileri, bina bilgileri, teknolojik kaynak bilgileri ve gelir gider bilgileri ile paydaş anketleri sonucunda ortaya çıkan sorun ve gelişime açık alanlar iç ve dış faktör olarak değerlendirilerek GZFT tablosunda belirtilmiştir. Dolayısıyla olguyu belirten istatistikler ile algıyı ölçen anketlerden çıkan sonuçlar tek bir analizde birleştirilmiştir.

Kurumun güçlü ve zayıf yönleri donanım, malzeme, çalışan, iş yapma becerisi, kurumsal iletişim gibi çok çeşitli alanlarda kendisinden kaynaklı olan güçlülükleri ve zayıflıkları ifade etmektedir ve ayrımda temel olarak okul müdürü/müdürlüğü kapsamında bakılarak iç faktör ve dış faktör ayrımı yapılmıştır.

### İçsel Faktörler

#### Güçlü Yönler

Öğrenciler	1.Öğrenci sayısının sınıflarda dengeli dağılımı
Çalışanlar	1. Güçlü ve deneyimli öğretmen kadrosu

	<ul style="list-style-type: none"> <li>2. Çalışanlarımızın uyumlu ve iş birliği içinde çalışma ve kurum kültürüne sahip olması</li> <li>3. Öğretmen yönetici iş birliğinin güçlü olması</li> </ul>
Veliler	<ul style="list-style-type: none"> <li>1.Okul Aile İşbirliğine önem veren velilerimizin olması</li> <li>2.Veli iletişiminin güçlü olması</li> <li>3.Okul Aile Birliğinin aktif çalışması</li> </ul>
Bina ve Yerleşke	<ul style="list-style-type: none"> <li>1. Konum olarak merkezi bir yerleşim yerinde olması</li> <li>2. Okul fiziki yapısının iyi durumda olması</li> <li>3. Okula ulaşımın kolay olması</li> <li>4.Okul bahçesinin dış mekan etkinlikleri için uygun olması</li> <li>5.Okula yakın bir park olması.</li> </ul>
Donanım	<ul style="list-style-type: none"> <li>1.Fatih Projesi ve Fiber İnternet bağlantısının olması</li> <li>2.Güvenlik kameralarının olması</li> <li>3.Her sınıfta akıllı tahta olması.</li> </ul>
Bütçe	<ul style="list-style-type: none"> <li>1.Okul bütçesinin var olması ve bütçenin devlet ve kantin gelirlerinden oluşması.</li> </ul>
Yönetim Süreçleri	<ul style="list-style-type: none"> <li>1. Yönetim kadrosunun kadrolu yöneticilerden oluşması</li> <li>2. Şeffaf, paylaşımcı, değişime açık bir yönetim anlayışının bulunması</li> <li>3.Komisyonların etkin çalışması</li> <li>4.Yeniliklerin okul yönetimi ve öğretmenler tarafından takip edilerek uygulanması</li> </ul>
İletişim Süreçleri	<ul style="list-style-type: none"> <li>1. Dış paydaşlara yakın bir konumda bulunması</li> <li>2. Okulun diğer okul ve kurumlarla işbirliği içinde olması</li> <li>3.Okul yönetici ve öğretmenlerinin ihtiyaç duyduğunda İl Milli Eğitim Müdürlüğü yöneticilerine ulaşabilmesi</li> <li>4.Okul Aile Birliğinin iş birliğine açık olması</li> <li>5.STK ve yerel yönetimlerle işbirliği içinde olunması</li> <li>6. Üniversite ile işbirliğinde olunması</li> </ul>
Diğer	<ul style="list-style-type: none"> <li>1. Rehberlik servisinin aktif çalışması.</li> <li>2. Temizlik ve hijyene dikkat edilmesi</li> <li>3. Okulumuzun güçlü bir bilgi birikimine ve deneyime sahip olması</li> <li>4.Öğretmenlik deneyimi ve beceri eğitimi için öğretmen adayı öğrencilerinin okulumuzda eğitim alıyor olması</li> <li>5.Beyaz Bayrak ve Beslenme Dostu okul olmamız.</li> <li>6-Spor faaliyetlerinin destekleniyor</li> </ul>

### Zayıf Yönler

Öğrenciler	<ul style="list-style-type: none"> <li>1.Öğrenciler arası sosyal - kültürel ve sosyal-ekonomik farklılıklar</li> <li>2.Öğrencilerin şiddet içeren yayımlar izlemesi</li> <li>3.Teknolojik aletlere bağımlılığın artışı</li> <li>4.Kaynaştırma öğrencilerin eğitiminin kalabalık sınıflarda zorlaşması</li> </ul>
Çalışanlar	<ul style="list-style-type: none"> <li>1.Okul Personeline yönelik okul dışı etkinliklerin yetersiz olması</li> <li>2..Bireysel performansların takdir ve ödüllendirmelerinin okul dışı üst yönetimleri tarafından yapılamaması</li> </ul>
Veliler	<ul style="list-style-type: none"> <li>1.Velilerin okul ve eğitim öğretime yönelik olumsuz tutumları</li> <li>2.Çevrenin ve ailelerin okuldan yüksek beklentileri</li> <li>3.Velilerin sürekli eğitim öğretim dışı hususlarda öğrencileri hakkında öğretmenlerden bilgi talep etmesi</li> <li>4.Parçalanmış ailelere mensup öğrenci sayısının fazlalığı</li> <li>5. Velilerin Eğitim seviyesinin düşük oluşu.</li> <li>6. Velilerin çocuklarına yeterince zaman ayırmaması.</li> </ul>
Bina ve Yerleşke	<ul style="list-style-type: none"> <li>1. Okulun cadde üzerinde bulunmasından kaynaklanan güvenlik sorunu</li> </ul>

	2. Öğretmenler odasının çok amaçlı kullanıma uygun olmaması 3. Tam gün eğitimin ders dışı sosyal faaliyet ve sosyal kulüp çalışmalarına yeterince fırsat vermemesi 4. Okul binasının farklı etkinlikler yapmak için uygun olmaması 5. Okulumuzun tip projeye göre inşa edilmiş olması 6. Servis araç yolunun olmaması
Donanım	1. Konferans salonunun tam donanımlı olmaması 2. Okul Dış cephe onarım ihtiyacı 3. Özel olarak tasarlanmış Destek eğitim odalarının olmaması
Bütçe	1.. Sosyal etkinliklerin çeşitlendirilebilmesi için yeterli kaynağın olmaması 2- Spor malzeme vs ihtiyaçlar için ödenek gönderilmemesi.
Yönetim Süreçleri	1. Personel verimliliğinin arttırılamaması
Diğer	1. Ulusal Sergi ve Yarışmalara Katılım Sayısının Arttırılamaması 2. Sportif yarışmalara katılımın yeterli düzeyde olamaması

## Dışsal Faktörler:

### Fırsatlar

Politik	Siyasi erkin, bazı bölgelerdeki eğitim ve öğretime erişim hususunda yaşanan sıkıntıların çözümünde olumlu katkı sağlaması
Ekonomik	Eğitim öğretim ortamları ile hizmet birimlerinin fiziki yapısının geliştirilmesini ve eğitim yatırımların artmasının sağlaması
Sosyolojik	Kitlesel göç ile gelen bireylerin topluma uyumunu kolaylaştıran sosyal yapı
Teknolojik	Teknoloji aracılığıyla eğitim öğretim faaliyetlerinde ihtiyaca göre altyapı, sistem ve donanımların geliştirilmesi ve kullanılması ile öğrenme süreçlerinde dijital içerik ve beceri destekli dönüşüm imkânlarına sahip olunması
Mevzuat-Yasal	Bakanlığın mevzuat çalışmalarında yeni sisteme uyum sağlamada yasal dayanaklara sahip olması
Ekolojik	Çevre duyarlılığı olan kurumların MEB ile iş birliği yapması, uygulanan müfredatta çevreye yönelik tema ve kazanımların bulunması

### Tehditler

Politik	Eğitim politikalarına ilişkin net bir uzlaşma olmaması
Ekonomik	Eğitim kaynaklarının kullanımının etkili ve etkin planlanamaması, diğer kurumlar ve sivil toplumun eğitime finansal katkısının yetersizliği, bölgeler arası ekonomik gelişmişlik farklılığı
Sosyolojik	Kamuoyunun eğitim öğretimin kalitesine ilişkin beklenti ve algısının farklı olması
Teknolojik	Hızlı ve değişken teknolojik gelişmelere zamanında ayak uydurulmanın zorluğu, öğretmenler ile öğrencilerin teknolojik cihazları kullanma becerisinin istenilen düzeyde olmaması, öğretmen ve öğrencilerin okul dışında teknolojik araçlara erişiminin yetersizliği
Mevzuat-Yasal	Değişen mevzuatı uyumlaştırmak için sürenin sınırlı oluşu
Ekolojik	Toplumun çevresel risk faktörleri konusunda kısmi duyarsızlığı, çevre farkındalığının azlığı

## 2.10- TESPİT ve İHTİYAÇLARIN BELİRLENMESİ

### Gelişim ve Sorun Alanları

Gelişim ve sorun alanları analizi ile GZFT analizi sonucunda ortaya çıkan sonuçların planın geleceğe yönelim bölümü ile ilişkilendirilmesi ve buradan hareketle hedef, gösterge ve eylemlerin belirlenmesi sağlanmaktadır.

Gelişim ve sorun alanları ayrımında eğitim ve öğretim faaliyetlerine ilişkin üç temel tema olan Eğitime Erişim, Eğitimde Kalite ve kurumsal Kapasite kullanılmıştır. Eğitime erişim, öğrencinin eğitim faaliyetine erişmesi ve tamamlamasına ilişkin süreçleri; Eğitimde kalite, öğrencinin akademik başarısı, sosyal ve bilişsel gelişimi ve istihdamı da dâhil olmak üzere eğitim ve öğretim sürecinin hayata hazırlama evresini; Kurumsal kapasite ise kurumsal yapı, kurum kültürü, donanım, bina gibi eğitim ve öğretim sürecine destek mahiyetinde olan kapasiteyi belirtmektedir.

Eğitime Erişim	Eğitimde Kalite	Kurumsal Kapasite
Okullaşma Oranı	Akademik Başarı	Kurumsal İletişim
Okula Devam/ Devamsızlık	Sosyal, Kültürel ve Fiziksel Gelişim	Kurumsal Yönetim
Okula Uyum, Oryantasyon	Sınıf Tekrarı	Bina ve Yerleşke
Özel Eğitime İhtiyaç Duyan Bireyler	İstihdam Edilebilirlik ve Yönlendirme	Donanım
Yabancı Öğrenciler	Öğretim Yöntemleri	Temizlik, Hijyen
Hayatboyu Öğrenme	Ders araç gereçleri	İş Güvenliği, Okul Güvenliği
		Taşıma ve servis

Gelişim ve sorun alanlarına ilişkin GZFT analizinden yola çıkılarak saptamalar yapılırken yukarıdaki tabloda yer alan ayrımında belirtilen temel sorun alanlarına dikkat edilmesi gerekmektedir.

### Gelişim ve Sorun Alanlarımız

1.TEMA: EĞİTİM VE ÖĞRETİME ERİŞİM VE KATILIM	
1	Okullaşma Oranı: Merkezi bir konumda olduğumuz için, adrese dayalı yerleştirmelerde tercih edilen bir okul konumundayız. Yıl içinde gerçekleşen öğrenci yerleştirmeleri, öğrenci ve öğretmenlerde uyum sorununa neden olmaktadır.
2	Okula Devam/ Devamsızlık: Öğrencilerin gelmedikleri günün mazeretini Veli İzin Dilekçeleri ile beyan etmeleri; ancak bu durum mazeretsiz bir şekilde okula gelmeyen öğrencinin velisine dilekçe yazdırarak okuldan uzaklaşmasına sebebiyet vermesi. Yabancı öğrenciler Çok devamsızlık yapmaktalar ve bazıları sürekli devamsız.
3	Okula Uyum, Oryantasyon: Veli izin dilekçesinin alışkanlık haline gelmesi ve öğrenci için kurtuluş yolu olarak görülmesi, öğrenci nakillerinin bu konuya olumsuz etkilemesi.
4	Özel Eğitime İhtiyaç Duyan Bireyler: Bakanlık emirleri doğrultusunda, İl MEM koordinasyonunda, bu konuda ihtiyaç duyan bireylere imkanlar sağlansa da ağır vakalı bireylere sunulan imkanlar yetersiz kalmakta ve amacına ulaşmamaktadır.
5	Yabancı Öğrenciler: Çok devamsızlık yapmaktalar ve bazıları sürekli devamsızdırlar.

	Okulumuzda eğitim ve öğretim verilen yabancı uyruklu öğrenciler, dil öğreninceye kadar uyum sorunu ve öğrenme güçlüğü yaşamaktadır.
6	Hayatboyu Öğrenme: Okulumuz, mezun öğrenciler olsun olmasın tüm istekli bireylere öğrenme imkanları sunsa da bu imkanı kullanmaya istekli bireylerin olmaması.
7	Sosyo- ekonomik düzeyi düşük öğrencilerin çokluğu, boşanmış aile çocuklarının fazlalığı

## 2.TEMA: EĞİTİM VE ÖĞRETİMDE KALİTE

1	Öğrencilerin becerilerine uygun kaliteli eğitim ortamı oluşturulması
2	Öğrenci gelişimini destekleyici rehberlik faaliyetleri
3	Öğretmenlere yönelik hizmet içi eğitimler
4	Eğitim öğretim sürecinde sanatsal, sportif ve kültürel faaliyetler
5	Eğitimde farklı yöntem ve tekniklerin kullanılması
6	Okul öncesi eğitimde materyal kullanımı
7	Eğitimi destekleyecek ve geliştirecek projeler geliştirme
8	Mesleki tanıtım ve yönlendirme faaliyetleri
9	Öğretmen , veli, öğrenci , işletme memnuniyet anketi sonuçları,

## 3.TEMA: KURUMSAL KAPASİTE

1	Kurum içi iletişimi güçlendirecek etkinlikler yapılması
2	Demokratik yönetim anlayışının geliştirilmesi
3	Öğretmenlere yönelik fiziksel alanların oluşturulması
4	Donanım ve finansal kaynakların daha iyi yönetilmesi
5	İş güvenliği ve sivil savunma bilincinin oluşturulması
6	Servis yolunun güvenliğinin sağlanması
7	Standart bir temizlik ve hijyen politikası
8	Okul Kütüphanesinin içeriğinin zenginleştirilmesi, kapasitesinin artırılması

## Öğrenci Anketi Sonuçları:

### 2024-2028 STRATEJİK PLAN ÖĞRENCİ GÖRÜŞLERİ DEĞERLENDİRME ANKETİ SONUCU

Aşağıda paydaşlara yönelttiğimiz sorulara verilen cevaplara göre stratejik planımızın çerçevesini çizdik.

Anketin maddeleri 5 puan üzerinden değerlendirilmiştir. Bu durumda 3 puan ve 3 puanın altında olan maddeler ve okulumuzun olumsuz(başarısız) yönlerini belirten görüşler ile ilgili 2024-2028 Stratejik plana hedef ve amaç maddeleri eklenecektir.

Anket Soruları	5 üzerinden aldığı puan
1 Öğretmenlerimle ihtiyaç duyduğumda rahatlıkla görüşebilirim.	4,13
2 Okul müdürü ile ihtiyaç duyduğumda rahatlıkla konuşabiliyorum.	2,89
3 Okulun rehberlik servisinden yeterince yararlanabiliyorum.	3,15
4 Okula ilettiğimiz öneri ve isteklerimiz dikkate alınır.	3,12

5	Okulda kendimi güvende hissediyorum.	3,51
6	Okulda öğrencilerle ilgili alınan kararlarda bizlerin görüşleri alınır.	2,39
7	Öğretmenler yeniliğe açık olarak derslerin işleyişinde çeşitli yöntemler kullanmaktadır.	2,37
8	Derslerde konuya göre uygun araç gereçler kullanılmaktadır.	3,27
9	Teneffüslerde ihtiyaçlarımı giderebiliyorum.	2,76
10	Okulun içi ve dışı temizdir.	3,10
11	Okulun binası ve diğer fiziki mekanlar yeterlidir.	3,53
12	Okul kantininde satılan malzemeler sağlıklı ve güvenlidir.	3,45
13	Okulumuzda yeterli miktarda sanatsal ve kültürel faaliyetler düzenlenmektedir.	2,65

### Öğretmen Anketi Sonuçları:

#### 2024-2028 STRATEJİK PLAN ÖĞRETMEN GÖRÜŞLERİ DEĞERLENDİRME ANKETİ SONUCU

Anketin maddeleri 5 puan üzerinden değerlendirilmiştir. Bu durumda 4 puanın altında olan maddeler ve okulumuzun olumsuz(başarısız) yönlerini belirten görüşler ile ilgili 2024-2028 Stratejik plana hedef ve amaç maddeleri eklenecektir.

Anket Soruları		5 üzerinden aldığı puan
1	Okulumuzda alınan kararlar, çalışanların katılımıyla alınır.	3,85
2	Kurumdaki tüm duyurular çalışanlara zamanında iletilir.	4,63
3	Her türlü ödüllendirmede adil olma, tarafsızlık ve objektiflik esastır.	4,00
4	Kendimi okulun değerli bir üyesi olarak görürüm.	3,68
5	Çalıştığım okul bana kendimi geliştirme imkânı tanımaktadır.	3,38
6	Okul, teknik araç ve gereç yönünden yeterli donanıma sahiptir.	4,15
7	Okulda çalışanlara yönelik sosyal ve kültürel faaliyetler düzenlenir.	3,28
8	Okulda öğretmenler arasında ayırım yapılmamaktadır.	3,72
9	Okulumuzda yerelde ve toplum üzerinde olumlu etki bırakacak çalışmalar yapmaktadır.	3,53
10	Yöneticilerimiz, yaratıcı ve yenilikçi düşüncelerin üretilmesine teşvik etmektedir.	3,71
11	Yöneticiler, okul vizyonunu, stratejilerini, iyileştirmeye açık alanlarını vs. çalışanlarla paylaşır.	4,05
12	Okulumuzda sadece öğretmenlerin kullanımına tahsis edilmiş yerler yeterlidir.	3,24
13	Alanıma ilişkin yenilik ve gelişmeleri takip eder ve kendimi güncellerim.	4,30

### Veli Anketi Sonuçları:

#### 2024-2028 STRATEJİK PLAN VELİ GÖRÜŞLERİ DEĞERLENDİRME ANKETİ SONUCU



Anketin maddeleri 5 puan üzerinden değerlendirilmiştir. Bu durumda 4 puanın altında olan maddeler ile ilgili 2024-2028 Stratejik plana hedef ve amaç maddeleri eklenecektir.

Anket Soruları	5 üzerinden aldığı puan
1 İhtiyaç duyduğumda okul çalışanlarıyla rahatlıkla görüşebiliyorum.	4,41
2 Bizi ilgilendiren okul duyurularını zamanında öğreniyorum.	4,14
3 Öğrencimle ilgili konularda okulda rehberlik hizmeti alabiliyorum.	3,71
4 Okula ilettiğim istek ve şikayetlerim dikkate alınıyor.	3,18
5 Öğretmenler yeniliğe açık olarak derslerin işlenişinde çeşitli yöntemler kullanmaktadır.	3,05
6 Okulda yabancı kişilere karşı güvenlik önlemleri alınmaktadır.	3,33
7 Okulda bizleri ilgilendiren kararlarda görüşlerimiz dikkate alınır.	3,81
8 E-Okul Veli Bilgilendirme Sistemi ile okulun internet sayfasını düzenli olarak takip ediyorum.	4,52
9 Çocuğumun okulunu sevdiğini ve öğretmenleriyle iyi anlaştığını düşünüyorum.	3,57
10 Okul, teknik araç ve gereç yönünden yeterli donanıma sahiptir.	3,33
11 Okul her zaman temiz ve bakımlıdır.	3,19
12 Okulun binası ve diğer fiziki mekanlar yeterlidir.	3,52
13 Okulumuzda yeterli miktarda sanatsal ve kültürel faaliyetler düzenlenmektedir.	2,50

### 3.-GELECEĞE BAKIŞ MİSYON, VİZYON VE TEMEL DEĞERLER

Okul Müdürlüğümüzün Misyon, vizyon, temel ilke ve değerlerinin oluşturulması kapsamında öğretmenlerimiz, öğrencilerimiz, velilerimiz, çalışanlarımız ve diğer paydaşlarımızdan alınan görüşler, sonucunda stratejik plan hazırlama ekibi tarafından oluşturulan Misyon, Vizyon, Temel Değerler; Okulumuz üst kuruluna sunulmuş ve üst kurul tarafından onaylanmıştır.

#### 3.1 MİSYONUMUZ:

**Aytaç Eruz Anadolu Lisesi olarak; iyi bir insan ve vatandaş yetiştirmek amacıyla eğitimi, akademik başarıya ulaşip seçkin üniversitelere öğrenciler yetiştirmek amacıyla öğretimi en üst seviyeye çıkartmak için varız.**

#### 3.2 VİZYONUMUZ:

**İlhamımızı Tarihimizden, Hedefimizi Atamızdan, Yöntemimizi Çağdaş Uygarlıktan alarak, Eğitim ve Öğretim vereceğiz.**

#### TEMEL DEĞERLERİMİZ:

- 1-Tarafsızlık
- 2-Saygınlık

- 3-Güvenilirlik
- 4-Öncülük
- 5-Yönlendiricilik
- 6-Yenilikçilik
- 7-Şeffaflık
- 8-Duyarlılık
- 9-Katılımcılık
- 10-Sürekli gelişim
- 11-Etik değerlere bağlılık

## 4. AMAÇ, HEDEF, PERFORMANS GÖSTERGELERİ ve STRATEJİLER

### 4.1. Amaçlar, Hedefler, Performans Göstergeleri ve Stratejiler

TEMA	EĞİTİM VE ÖĞRETİME ERİŞİM VE KATILIM						
Amaç	A1. Öğrencilerin eğitim ve öğretime etkin katılımlarıyla süreci tamamlamalarını sağlamak						
Hedef	H1.1. Öğrencilerin okula erişim, devam ve okulu tamamlama oranları artırılabacaktır.						
Performans Göstergeleri	Hedef Etkisi	Başlangıç Değeri	2024	2025	2026	2027	2028
PG1.1.1. Bir eğitim ve öğretim yılında devamsızlık süresi 20 günden fazla olan öğrenci oranı (%)	20	2,58	2	1,5	1,2	1	0,5
PG1.1.2. Bir eğitim ve öğretim yılında sınıf tekrar eden öğrenci oranı (%)	20	3	2,50	2	1,5	1	0,5
PG1.1.3. Bir eğitim ve öğretim yılında örgün eğitimden ayrılan öğrenci oranı (%)	10	6,5	6	5	4	3	1
PG1.1.4. Okula kayıt olanların mezun olma oranı (%)	20	85	87	90	92	94	97
PG1.1.5. Bir eğitim ve öğretim yılında destekleme ve yetiştirme kurslarına kayıt yaptıran öğrenci oranı (%)	10	30	35	38	40	42	45
PG1.1.6. Destekleme ve yetiştirme kurslarındaki toplam ders saatinin 1/5'ine devam etmeyen öğrenci oranı (%)	10	30	20	15	10	7	3
PG1.1.7. Destek eğitiminden faydalanan özel eğitime gereksinimi olan öğrenci oranı %	10	%0,82	%0,80	%0,70	%0,65	%0,60	%0,50

<b>Koordinatör Birim</b>	Okul idaresi					
<b>İş Birliği Yapılacak Birimler</b>	Zümreler, Rehber Öğretmenleri, Veliler					
<b>Riskler</b>	Sınıfların kalabalık oluşu, Öğrencilerin not almama ve ödev yapmama yönündeki eğilimi, Teknolojik uyaranların çokluğu					
<b>Stratejiler</b>	<p>S1. Öğrencilerin devamsızlık nedenleri belirlenecek, öğrenci ve veli iş birliğiyle bu nedenleri ortadan kaldırmaya yönelik çalışmalar yürütülecektir.</p> <p>S2. Öğrenci devamsızlığının olumsuz etkilerini azaltmaya yönelik eksik kazanımların giderilmesi amacıyla sosyal etkinlikler, uzaktan öğrenme olanaklarına ilişkin farkındalık çalışmaları gibi telafi tedbirleri alınacaktır.</p> <p>S3. Okula aidiyeti artırmak amacıyla diğer kurumlarla iş birliği yapılarak ortamının öğrencilerin akademik, sosyal, kültürel, sanatsal ve sportif faaliyetlere katılımı sağlanacaktır.</p> <p>S4. Sınıf tekrarı nedenleri araştırılarak buna yönelik önleyici tedbirler geliştirilecektir.</p> <p>S5. DYK kurslarına devamsızlık nedenleri araştırılarak devamsızlığı azaltacak çalışmalar yapılacaktır.</p> <p>S6. Öğrencilerin örgün eğitimden ayrılma nedenleri araştırılıp okul kaynaklı nedenlerin ortadan kaldırılmasına yönelik tedbirler alınacaktır.</p> <p>S7. Özel eğitim ihtiyacı olan öğrencilerin uygun alanda eğitim alabilmeleri için rehberlik ve yönlendirme faaliyetleri yapılacaktır.</p> <p>S8. Öğrencilerin okula, okul kültürüne ve eğitim alacakları alana uyumunu güçlendirmek için çalışmalar yürütülecektir.</p> <p>S9. Tam öğrenme modeli benimsenip öğrenme eksiklikleri ve kayıpları olan öğrencilere yönelik bireysel çalışmalar yapılacaktır.</p>					
<b>Maliyet Tahmini</b>	10.000 TL					
<b>Tespitler</b>	<p>DYK devam eden öğrencilerin not ortalaması yükselmektedir. 20 gün altında devamsızlık yapılan öğrencilerin notları, 20 gün ve üzeri gelmeyenlere göre yüksektir.</p> <p>Test çözme alışkanlığı olan öğrencilerde akademik başarı artış göstermektedir.</p>					
<b>İhtiyaçlar</b>	<p>DYK'ların önemi konusunda öğrenci ve velilere gerekli açıklama yapılarak başvuru yapılması sağlanmalı.</p> <p>Koçluk sistemi ya da Öğrenci Takip Sistemi vb bir uygulama yürütülmeli.</p> <p>Öğrencilerin yazarak not alması sağlanmalı.</p>					

<b>TEMA</b>	<b>EĞİTİM VE ÖĞRETİME ERİŞİM VE KATILIM</b>
-------------	---

<b>Amaç</b>	A1. Öğrencilerin eğitim ve öğretime etkin katılımlarıyla tamamlamalarını sağlamak.						
<b>Hedef</b>	H1.2. Öğrencilerin ders dışı etkinliklere katılım oranları artırılabacaktır.						
<b>Performans Göstergeleri</b>	<b>Hedef Etkisi</b>	<b>Başlangıç Değeri</b>	<b>2024</b>	<b>2025</b>	<b>2026</b>	<b>2027</b>	<b>2028</b>
PG1.2.1. Bir eğitim ve öğretim yılında bilimsel, sosyal, kültürel, sanatsal ve sportif alanlarda kurum içi ve kurum dışı faaliyete katılan öğrenci oranı (%)	<b>%30</b>	<b>%30</b>	<b>%35</b>	<b>%40</b>	<b>%50</b>	<b>%55</b>	<b>%60</b>
PG1.2.2. Bir eğitim ve öğretim yılında sosyal sorumluluk ve toplum hizmeti çalışmaları faaliyetine katılan öğrenci oranı (%)	<b>%30</b>	<b>%5</b>	<b>%10</b>	<b>%15</b>	<b>%20</b>	<b>%25</b>	<b>%30</b>
PG1.2.3. Bir eğitim ve öğretim yılında yerel, ulusal ve uluslararası proje, yarışma vb.etkinliklere katılan öğrenci oranı (%)	<b>%20</b>	<b>%2</b>	<b>%4</b>	<b>%5</b>	<b>%6</b>	<b>%7</b>	<b>%10</b>
PG1.2.4. Bir eğitim ve öğretim yılında üniversitelerde yürütülen bilimsel, sosyal, kültürel, sanatsal ve sportif alanlardaki faaliyetlere katılan öğrenci oranı (%)	<b>%20</b>	<b>%3</b>	<b>%4</b>	<b>%5</b>	<b>%6</b>	<b>%7</b>	<b>%8</b>
<b>Koordinatör Birim</b>	Okul idaresi						
<b>İş Birliği Yapılacak Birimler</b>	Zümreler, Rehber Öğretmenleri, Veliler						
<b>Riskler</b>	<p>Başarı algısının tamamen yazılı sınavlar ve not üzerinden algılanmasının öğrencilerin diğer faaliyet katılım isteğini düşürmesi</p> <p>Öğrencilerin ders dışında birden fazla etkinliğe katılmak istememesi</p> <p>Ulusal düzeydeki projelere katılım için öğrencilerde yeterli motivasyonun olmayışı.</p> <p>Ulusal ve uluslararası düzeydeki projelere katılım için öğretmenlerde yeterli motivasyonun olmayışı.</p> <p>Projeleri kişisel ve mesleki gelişime katkısı konusunda farkındalığın az olması.</p> <p>Okul ders programlarının ve diğer iş yükünün öğrenci ve öğretmenler için yoğun oluşu ve projeler için yeterli zaman kalmaması.</p>						

<b>Stratejiler</b>	<p>S1. Her bir öğrencinin bir kulüp faaliyetinde aktif olarak yer alması sağlanarak kulüp faaliyetlerinin etkinliği artırılacaktır.</p> <p>S2. Öğrencilerin seviyelerine uygun olarak toplumsal sorunların çözümüne katkı sağlamak amacıyla afet ve acil durum, çevre, eğitim, spor, kültür ve turizm, sağlık ve sosyal hizmetler alanlarında toplum hizmeti faaliyetlerine katılımları artırılacaktır.</p> <p>S3. Öğrencilerin yerel, ulusal ve uluslararası proje ve yarışmalara katılmaları teşvik edilecektir.</p> <p>S4. Okulda oluşturulacak öğrenci kulüpleri aracılığıyla yerel düzeyde etkinliklerin düzenlenmesi sağlanacaktır.</p> <p>S5. Üniversitelerle iş birliği yaparak öğrencilerimizin yükseköğretimi tanınmalarını ve üniversitelerde yürütülen bilimsel, sosyal, kültürel, sanatsal ve sportif alanlardaki faaliyetlere katılmaları sağlanacaktır.</p>
<b>Maliyet Tahmini</b>	<b>7.500 TL</b>
<b>Tespitler</b>	<p>. Başarı algısının değişikliği öğrencilerin okul içi ve dışı faaliyetlere katılımını artırmaktadır.</p> <p>Faaliyetlerin beden ve zihin sağlığı için önemini bilmesi katılımı artırmaktadır.</p> <p>Projelere katılımın akademik başarıya etkisinin içselleştirilmesinin sağlanması projelerin verimini artırmaktadır.</p>
<b>İhtiyaçlar</b>	<p>Ulusal ve uluslararası projelere katılım için motivasyon sağlanması gerekir</p> <p>Projelere katılım gösteren öğretmen, öğrencilerin ödüllendirilmesi gerekir</p> <p>Okul ikliminin inovasyon sahibi bir yapıya bürünmesi sağlanmalıdır</p>

<b>TEMA</b>	<b>EĞİTİM VE ÖĞRETİMDE KALİTE</b>
<b>Amaç</b>	A2. Öğrencilerin ilgi, yetenek ve akademik becerileri doğrultusunda üst öğretime hazırlanması, yaratıcı, yenilikçi, girişimci, üretken, kalkınmaya destek veren, bireyler olarak yetiştirilmesi sağlanacaktır.
<b>Hedef</b>	H2.1. Öğrencilerin derslerdeki akademik başarıları artırılacaktır.

Performans Göstergeleri	Hedef Etkisi	Başlangıç Değeri	2024	2025	2026	2027	2028
PG2.1.1. Matematik dersi yıl sonu başarı puanı	%30	%40	%45	%50	%55	%60	%65
PG2.1.2. Türkçe dersi yıl sonu başarı puanı	%20	%50	%55	%60	%65	%70	%75

PG2.1.3. Sosyal bilimler alan dersleri yıl sonu başarı puanı	%10	%70	%75	%80	%83	%85	%88
PG2.1.4. Fen bilimleri alan dersleri yıl sonu başarı puanı	%20	%40	%45	%59	%55	%60	%65
PG2.1.5. Yabancı dil dersleri yıl sonu başarı puanı	%10	%80	%83	%85	%88	%90	%95
PG2.1.6. Öğrenci başına okunan kitap ortalaması	%10	%9	%10	%11	%12	%13	%15
<b>Koordinatör Birim</b>	Okul idaresi						
<b>İş Birliği Yapılacak Birimler</b>	Zümreler, Rehber Öğretmenleri, Tüm Öğrenciler, Veliler						
<b>Riskler</b>	<p>Ulusal düzeydeki projelere katılım için öğrencilerde yeterli motivasyonun olmayışı.</p> <p>Ulusal ve uluslararası düzeydeki projelere katılım için öğretmenlerde yeterli motivasyonun olmayışı.</p> <p>Projeleri kişisel ve mesleki gelişime katkısı konusunda farkındalığın az olması.</p> <p>Okul ders programlarının ve diğer iş yükünün öğrenci ve öğretmenler için yoğun oluşu ve projeler için yeterli zaman kalmaması.</p>						
<b>Stratejiler</b>	<p>S1. Öğrencilerin kazanım eksiklikleri tespit edilerek destekleme ve yetiştirme kurslarıyla akademik yeterliklerinin artırılması sağlanacaktır.</p> <p>S2. Bakanlığın hazırladığı dijital platformlar aracılığıyla öğrencilerin tamamlayıcı ve destekleyici eğitim almaları sağlanacaktır.</p> <p>S3. Okulda düzenlenen münazara, panel vb. etkinlikler vasıtasıyla öğrencilerin dili kullanma ve kendilerini ifade etme becerileri geliştirilecektir.</p> <p>S4. Öğrencilerin kitap okumasını teşvik etmek için etkinlikler düzenlenecektir.</p> <p>S5. Okul içinde makale, kompozisyon yazma, resim yapma vb. yarışmalar düzenlenecek ve öğrencilerin ödüllendirilmesi sağlanacaktır.</p> <p>S6. Derslerde proje tabanlı yöntem kullanılarak öğrencilerin analiz, sentez ve değerlendirme becerilerinin geliştirilmesi sağlanacaktır.</p> <p>S7. Her bir öğrencinin hazırbulunuşluk seviyesine uygun en az bir proje ve etkinliğe katılımı sağlanacaktır.</p>						
<b>Maliyet Tahmini</b>	60.000						
<b>Tespitler</b>	<p>DYK devam eden öğrencilerin not ortalaması yükselmektedir. programlı ders çalışma alışkanlığı olan öğrencilerde akademik başarı artış göstermektedir.</p> <p>Etkinlik, yarışma vb. faaliyetlerin öğrenci ders başarısına ve kişisel gelişimine olumlu etkisi vardır.</p> <p>Sorumluluk vermek öğrencinin etkinliklere katılım isteğini artırmaktadır.</p>						
<b>İhtiyaçlar</b>	<p>DYK'ların önemi konusunda öğrenci ve velilere gerekli açıklama yapılarak öğrencilerin yetiştirme kurslarına başvuru yapmaları sağlanmalı.</p> <p>Denemelerin çıktıları sistemli bir şekilde takip edilerek gerekli tedbirler alınmalı.</p> <p>Projelerin öğrenmeye katkısının öğrenciler tarafından içselleştirilmesi sağlanmalı?</p>						

<b>TEMA</b>	<b>EĞİTİM VE ÖĞRETİMDE KALİTE</b>						
<b>Amaç</b>	A2. Öğrencileri ilgi, yetenek ve akademik becerileri doğrultusunda üst öğretime hazırlanması, yaratıcı, yenilikçi, girişimci, üretken, medeniyet ve kalkınmaya destek veren, ekonomiye değer katan bireyler olarak yetiştirilmesi sağlanacaktır.						
<b>Hedef</b>	H2.2. Öğrencilerin ilgi, beceri ve yetenekler geliştirilerek üst öğrenime yerleşen öğrenci oranını artırmak						
<b>Performans Göstergeleri</b>	<b>Hedef Etkisi</b>	<b>Başlangıç Değeri</b>	<b>2024</b>	<b>2025</b>	<b>2026</b>	<b>2027</b>	<b>2028</b>
PG2.2.1. Bir üst öğrenime yerleşen öğrenci oranı	%20	%48	55%	65%	75%	80%	85%
PG2.2.2. Ön lisans programlarına yerleşen öğrenci oranı	%20	%20	25%	30%	35%	40%	50%
PG2.2.3. Kariyer rehberliği faaliyetlerine katılan ulaşılan öğrenci sayısı	%20	180	220	200	200	200	200
PG2.2.4. Tercih danışmanlığı faaliyetlerinde yararlanan öğrenci sayısı	%10	39	50	55	60	70	75
PG2.2.5. Kariyer rehberliği kapsamında yapılan faaliyet sayısı	%10	7	10	12	13	14	15
PG 2.2.6 Yüksek Öğretim Kurumları Sınavlarında (TYT)-AYT' de ilk 500-1000-5000-10000'de yer alan öğrenci sayısı	%10	0	3	4	5	6	8
PG 2.2.7 Yüksek Öğretim Kurumları Sınavlarında (AYT) ilk 500-1000-5000-10000 'de yer alan öğrenci sayısı	%10	0	1	2	3	3	4
<b>Koordinatör Birim</b>	Okul idaresi						
<b>İş Birliği Yapılacak Birimler</b>	Zümreler, Rehber Öğretmenleri, Veliler						
<b>Riskler</b>	Puanı düşük ve hedefleri küçük olan öğrencilerin çok olması.						
<b>Stratejiler</b>	<p>S1. Destekleme ve yetiştirme kurslarıyla öğrencilerin genel derslerdeki yeterlilikleri artırılabilecektir.</p> <p>S2. Öğrencilere yönelik bakanlığın hazırlamış olduğu dijital platformlar aracılığı ile yüz yüze eğitime destek olmak üzere uzaktan eğitim imkânları oluşturulacaktır.</p> <p>S3. Öğrencileri ilgi, yetenek ve ihtiyaçları doğrultusunda bir üst öğrenim programına hazırlayacak mesleki ve eğitsel rehberlik faaliyetleri yürütülecektir.</p> <p>S4 Üniversitelerle iş birliği yaparak öğrencilerimizin yükseköğretimi tanımlarını, üniversitelerin imkanlarından yararlanabilmeleri artırılması sağlanacaktır.</p> <p>S5 Kariyer rehberliği kapsamında yapılan faaliyet (panel, mezun buluşmaları, lisans programları tanıtımları v.b) sayıları artırılabilecektir.</p>						

<b>Maliyet Tahmini</b>	<b>90.000-TL</b>
<b>Tespitler</b>	Öğrencilere başarılı olma yolları, ders çalışma teknikleri, boş zamanını değerlendirme gibi konularda bilgilendirme toplantıları düzenlemek (Panel – Söyleşi –Tartışma vb.) başarıyı artırmaktadır.
<b>İhtiyaçlar</b>	Denemelerin çıktıları sistemli bir şekilde takip edilerek gerekli tedbirler alınmalı. Sınavlardan sonra soru ve cevaplar ve sınav analizi yapılmalı.

<b>TEMA</b>	<b>EĞİTİM VE ÖĞRETİMDE KALİTE</b>						
<b>Amaç</b>	A2. Öğrencileri ilgi, yetenek ve akademik becerileri doğrultusunda üst öğretime hazırlanması, yaratıcı, yenilikçi, girişimci, üretken, kalkınmaya destek veren bireyler olarak yetiştirilmesi sağlanacaktır.						
<b>Hedef</b>	H2.3. Öğrencilerin akademik başarısının artırılması ve yaşam becerilerinin geliştirilmesi için rehberlik faaliyetleri güçlendirilecektir.						
<b>Performans Göstergeleri</b>	<b>Hedefe Etkisi</b>	<b>Başlangıç Değeri</b>	<b>2024</b>	<b>2025</b>	<b>2026</b>	<b>2027</b>	<b>2028</b>
PG2.3.1. Öğrenci görüşmeleri oranı	%30	%90	%92	%93	%94	%95	%96
PG2.3.2. Veli görüşmeleri oranı	%30	%25	%28	%30	%35	%38	%40
PG2.3.3. Öğretmen görüşmeleri sayısı	%20	25	28	30	32	33	35
PG2.3.4. Düzenlenen etkinlik sayısı	%10	15	17	18	19	20	22
PG2.3.5. Bireysel ve grup başarısını artırma uygulamaları sayısı	%10	10	11	12	13	14	15
<b>Koordinatör Birim</b>	Okul idaresi						
<b>İş Birliği Yapılacak Birimler</b>	Zümreler, Rehber Öğretmenleri, Veliler						
<b>Riskler</b>	Okul rehberlik servisi mesleki rehberlik çalışmalarına ilgisizlik. Öğrencilerin ve velilerin bireysel görüşmemelere az katılması.						



<b>Stratejiler</b>	S1. Eğitsel/kişisel rehberlik çalışmaları kapsamında öğrencilerin eksikleri ihtiyaçları tespit edilerek bu ihtiyaçların giderilmesi için birey/grup bazlı planlamaların yapılması sağlanacaktır. S2. Sınıf rehber öğretmen ve okul rehber öğretmen arasındaki çalışma iş birliği güçlendirilerek sağlıklı ruh yapısına sahip, kendisini keşfetmeyi öğrenmiş mutlu bireyler yetiştirmeyi sağlamak amacıyla etkinlikler/uygulamalar gerçekleştirilecektir. S3. Rehberlik faaliyetlerinin kapsamı ve önemi ile ilgili öğretmenlere yönelik farkındalık çalışmaları yürütülecektir. S4. Öğrencilerin yaş dönem özellikleri, bu dönemde karşılaşılabilecek sorunlar ve bu sorunlarla baş etme, öğrenci-veli sağlıklı iletişim kurma yöntemleriyle ilgili velilere yönelik etkinlikler düzenlenecektir.
<b>Maliyet Tahmini</b>	<b>50.000-TL</b>
<b>Tespitler</b>	Okul rehberlik servisi mesleki rehberlik çalışmalarına katılan öğrencilerin başarıları artmaktadır. Veli görüşme oranı arttıkça başarıda artmaktadır.
<b>İhtiyaçlar</b>	Öğrenci ve velilerin rehberlik servisi görüşmelerine sık katılmaları sağlanmalı. Veli görüşme sayıları artırılmalı.

<b>TEMA</b>	<b>EĞİTİM VE ÖĞRETİMDE KALİTE</b>						
<b>Amaç</b>	A2. Öğrencileri ilgi, yetenek ve akademik becerileri doğrultusunda üst öğretime hazırlanması, yaratıcı, yenilikçi, girişimci, üretken, kalkınmaya destek veren bireyler olarak yetiştirilmesi sağlanacaktır						
<b>Hedef</b>	H2.4. Öğrencilerin ulusal/uluslararası projelere katılım oranları ve hareketlilik sayısı yükseltilerek beceri temelli yabancı dil öğrenme yeterlilikleri artırılacaktır.						
<b>Performans Göstergeleri</b>	<b>Hedef Etkisi</b>	<b>Başlangıç Değeri</b>	<b>2024</b>	<b>2025</b>	<b>2026</b>	<b>2027</b>	<b>2028</b>
PG2.4.1. Yabancı dil öğrenme yeterliklerini geliştirmeye yönelik açılacak kurs sayısı	<b>%30</b>	<b>3</b>	<b>4</b>	<b>4</b>	<b>5</b>	<b>5</b>	<b>6</b>
PG2.4.2. Yabancı dil öğrenme yeterliklerini geliştirmeye yönelik açılan kurslara katılan öğrenci oranı (%)	<b>%20</b>	<b>%15</b>	<b>%18</b>	<b>%20</b>	<b>%25</b>	<b>%28</b>	<b>%30</b>
PG2.4.3. Öğrencilere yabancı dil bilmenin önemini ve gerekliliğini anlatan seminer sayısı	<b>%20</b>	<b>1</b>	<b>2</b>	<b>2</b>	<b>2</b>	<b>3</b>	<b>3</b>
PG2.4.4. Yabancı dil dersi yılsonu puan ortalaması	<b>%10</b>	<b>%80</b>	<b>%83</b>	<b>%85</b>	<b>%88</b>	<b>%90</b>	<b>%92</b>
PG2.4.5. Ulusal ve uluslararası hareketlilik programları/projeleri bilgilendirme toplantılarına katılım oranı (%)	<b>%10</b>	<b>%2</b>	<b>%2</b>	<b>%3</b>	<b>%3</b>	<b>%4</b>	<b>%4</b>
PG2.4.6. Bir eğitim öğretim döneminde hazırlanan ulusal veya uluslararası proje sayısı	<b>%10</b>	<b>2</b>	<b>2</b>	<b>3</b>	<b>3</b>	<b>4</b>	<b>4</b>

<b>Koordinatör Birim</b>	Okul idaresi
<b>İş Birliği Yapılacak Birimler</b>	Zümreler, Rehber Öğretmenleri, Veliler
<b>Riskler</b>	Öğrencilerin, velilerin yabancı dillere karşı ilgisizliği Ulusal ve uluslararası projelere katılımında çekince ve ilgisizlik
<b>Stratejiler</b>	S1.Öğrencilerin yabancı dil öğrenme yeterliliklerini geliştirmeye yönelik kurslar açılacaktır. S2.Öğrencilere yabancı dil bilmenin önemini ve gerekliliğini anlatan seminerler düzenlenecektir. S3.Öğrencilerin yabancı dil eğitimine yönelik olarak düzenlenen konferanslara katılımları sağlanacaktır. S4.Yabancı dil eğitimine yönelik dijital içerikler ve platformlardan haberdar olmaları sağlanacaktır. S5.Yabancı dil eğitimini destekleyen uluslararası projelerin ve hareketliliklerin tanıtımını yaparak öğretmen ve öğrencinin motivasyonu sağlanacaktır. S6.Duvar panoları, afişler, vb. uygulamalarla okulun fiziki alanlarında yabancı dilin yazılı olarak ön plana çıkartılması sağlanacaktır. S7.Tüm Kademelerdeki öğrencilere pratik yapma imkânı sağlayan materyallerin bulunduğu yabancı dil sınıfı ya da atölyesi oluşturulacaktır. S8.Yabancı dil etkinlikleri kapsamında öğrenci kulüpleri oluşturulacaktır.
<b>Maliyet Tahmini</b>	<b>50.000-TL</b>
<b>Tespitler</b>	Öğrenci – öğretmen ve velilerimizde yabancı dillere karşı ilgisizlik.
<b>İhtiyaçlar</b>	Ulusal ve uluslararası hareketlilik projelere katılım için motivasyon sağlanması gerekir Projelere katılım gösteren öğretmen, öğrencilerin ödüllendirilmesi gerekir
<b>TEMA</b>	<b>KURUMSAL KAPASİTE</b>
<b>Amaç</b>	A3. Okulların kurumsal kapasite ve yeterlilikleri verimli ve sürdürülebilir bir şekilde geliştirilecektir.
<b>Hedef</b>	H3.1. Okulun fiziki mekânları ihtiyaç ve hedefleri doğrultusunda iyileştirilmesi sağlanacaktır.

Performans Göstergeleri	Hedef Etkisi	Başlangıç Değeri	2024	2025	2026	2027	2028
PG3.1.1. İyileştirilen fiziki mekân (derslik, spor salonu, kütüphane, pansiyon vb.) sayısı	%40	2	3	4	5	6	7
PG3.1.2. Fiziksel mekanların temizlik ve hijyenine ilişkin memnuniyet oranı (%)	%30	%65	%70	%75	%79	%85	%95
PG3.1.3. Altyapı ve donatım eksikliği bulunan fiziksel birim sayısı	%30	5	4	3	2	1	0
<b>Koordinatör Birim</b>	Okul idaresi						
<b>İş Birliği Yapılacak Birimler</b>	İç ve Dış Paydaşlar, Zümreler, Rehber Öğretmenleri, Veliler						
<b>Riskler</b>	Maliyetlerin yüksek olması Okulun fiziki imkanlarının istenen değişikliğe müsaade etmemesi						
<b>Stratejiler</b>	S1. Okulun fiziki mekânlarının durum tespiti yapılacak ve iyileştirilme için önceliklendirilmiş bir plan doğrultusunda çalışmalar yapılacaktır. S2. Fiziki mekânların iyileştirilmesi için kamu idareleri, belediyeler ve işverenlerle iş birlikleri yapılacaktır. S3. Bilişim altyapısını güçlendirme çalışmaları yapılacaktır. S4. Temizlik ve hijyen memnuniyet düzeyi belirlemek için anketler uygulanarak yapılacak değerlendirmeler sonucunda gerekli tedbirler alınacaktır.						
<b>Maliyet Tahmini</b>	2.500.000-TL						
<b>Tespitler</b>	Bayan Mescidi, yararlanıcılarına yetmemektedir. Öğretmenler Odası, öğretmen sayısına göre yeterli değildir. Konferans Salonunun daha uygun hale getirilmesi. Kademeli koltuk sistemi ve ses izolasyonunun uygun hale getirilmesi gerekmektedir.						
<b>İhtiyaçlar</b>	Öğretmenler Odası yeni sisteme uygun dolap ve oturma düzeni sağlanmalı. Konferans Salonunun daha uygun hale getirilmesi Kademeli koltuk sistemi ve ses izolasyonunun uygun hale getirilmesi gerekmektedir.						

TEMA	KURUMSAL KAPASİTE
<b>Amaç</b>	A3. Okulların kurumsal kapasite ve yeterlilikleri verimli ve sürdürülebilir bir şekilde geliştirilecektir.
<b>Hedef</b>	H3.2. Okul yöneticilerinin ve öğretmenlerin mesleki gelişimleri ve motivasyonları güçlendirilecektir

Performans Göstergeleri	Hedefe Etkisi	Başlangıç Değeri	2024	2025	2026	2027	2028
PG3.2.1. Hizmet içi eğitim alan yönetici oranı (%)	%30	%90	%93	%95	%97	%99	%100
PG3.2.2 Hizmet içi eğitim alan öğretmen oranı (%)	%40	%60	%70	%80	%85	%90	%100
PG3.2.3. Uzaktan hizmet içi eğitime katılan öğretmen oranı (%)	%30	%80	%85	%90	%93	%95	%100
<b>Koordinatör Birim</b>	Okul idaresi						
<b>İş Birliği Yapılacak Birimler</b>	Zümreler, Rehber Öğretmenleri, Veliler						
<b>Riskler</b>	<p>Öğretmenlerin iş yoğunluğa nedeniyle mesleki gelişim eğitimlerine katılım noktasında isteksizlik oluşması.</p> <p>Eğitimlerin sıkıcı, etkileşim olmadan verilmesi.</p> <p>Öğretmenlerin Yüksek lisans/Doktora için zamanlarının olmaması/okul yoğunluğunun zihin yorgunluğu oluşturması</p>						
<b>Stratejiler</b>	<p>S1. Okul yöneticilerinin ve öğretmenlerin mesleki gelişim ihtiyaçları tespit edilerek, bu ihtiyaçları gidermeye yönelik bir mesleki gelişim planı hazırlanacaktır.</p> <p>S2. Okul yöneticilerinin ve öğretmenlerin uzaktan hizmet içi eğitimlere katılmaları teşvik edilecektir.</p> <p>S3. Okul personelinin motivasyon, iş doyumunu ve kurumsal bağlılık düzeylerini artıracak çalışmalar yapılacaktır.</p>						
<b>Maliyet Tahmini</b>	50.000-TL						
<b>Tespitler</b>	<p>. Okulun fiziki yapısına göre kalabalık oluşu öğretmenin iş yoğunluğunu artırmaktadır. Bu da mesleki ve kişisel gelişim faaliyetleri için isteksizlik oluşturmaktadır.</p> <p>Eğitim sistemi ve programlarının öğretmen gelişimini dolaylı olarak engellemektedir.</p> <p>Dijital içeriklerin etkileşimsiz olması beklenen verimden uzaktır.</p>						
<b>İhtiyaçlar</b>	<p>Öğretmenlerin mesleki gelişim konusunda motivasyonlarının artırılması gerekmektedir.</p> <p>Hizmet içi eğitimlerin etkileşimli olması sağlanmalıdır.</p> <p>ÖBA, e-devlet - cbiko gibi platformların içeriğine öğretmenler kurulunda yer verilmelidir.</p>						
<b>TEMA</b>	<b>KURUMSAL KAPASİTE</b>						
<b>Amaç</b>	A3. Okulun amaçlarına ulaşmasını sağlayacak kurumsal imkân ve yetkinlikler verimli ve sürdürülebilir bir şekilde geliştirilecektir.						
<b>Hedef</b>	H3.3. Eğitim ve öğretimin sağlıklı ve güvenli bir ortamda gerçekleştirilmesi için okul sağlığı ve güvenliği geliştirilecektir						

Performans Göstergeleri	Hedef Etkisi	Başlangıç Değeri	2024	2025	2026	2027	2028
PG3.3.1. Okulda yaşanan kaza sayısı	%10	10	7	5	3	2	1
PG3.3.2. Bağımlılıkla mücadele ile ilgili konularda eğitim alan öğrenci, öğretmen ve veli oranı	%10	%90	%92	%93	%94	%95	%96
PG3.3.3. Akran zorbalığı ve siber zorbalıkla ilgili konularda eğitim alan öğrenci ve öğretmen sayısı	%10	85	165	240	300	350	400
PG3.3.4. Sağlıklı beslenme ve obezite ile ilgili konularda verilen eğitim alan öğrenci, öğretmen ve veli oranı	%10	%12	%13	%15	%17	%20	%25
PG3.3.5. Hijyen, gıda güvenliği, bulaşıcı hastalıklar ile ilgili konularda verilen eğitim alan öğrenci, öğretmen ve veli oranı	%10	%10	%15	%18	%22	%26	%30
PG3.3.6. Disiplin kuruluna sevk edilen olay sayısı	%10	50	40	30	20	10	5
PG3.3.7. Afete hazırlık eğitimlerine katılan öğrenci ve öğretmen sayısı	%10	100	120	150	180	200	250
PG3.3.8. İlk yardım eğitimlerine katılan öğrenci ve öğretmen sayısı	%10	60	65	75	80	90	100
PG3.3.9. Sivil savunma eğitimlerine katılan öğrenci ve öğretmen sayısı	%10	60	65	70	75	80	90
PG3.3.10. Afet ve acil durum tatbikat sayısı	%5	1	1	2	2	3	4
PG3.3.11. Onur belgesi alan öğrenci sayısı	%5	40	50	60	70	80	100
<b>Koordinatör Birim</b>	Okul idaresi						
<b>İş Birliği Yapılacak Birimler</b>	Zümreler, Rehber Öğretmenleri, Veliler						
<b>Riskler</b>	Tatbikatların ciddiye alınmaması Okul çevresinde sağlıksız gıda satan yerlere öğrencilerin rağbet etmesi Kantinlerde Okul Gıdası Logosu ürünlerine geçilememiş olması						
<b>Stratejiler</b>	S1. Öğrenci, öğretmen ve velilerde farkındalık oluşturmak için bağımlılıkla mücadele, akran zorbalığı, siber zorbalık, sağlıklı beslenme ve obezite, hijyen, bulaşıcı hastalıklar ve gıda güvenliği gibi konularda alan uzmanları ile iş birliğinde eğitimler düzenlenecektir. S2. Okulda yaşanan disiplin olaylarının nedeni rehber öğretmen koordinasyonunda sınıf rehber öğretmeni ve öğrencilerin diğer öğretmenleriyle iş birliğinde tespit edilerek bu konuda çalışmalar yapılarak öğrencilerin ve velilerin farkındalıkları artırılacaktır. S3. Başarılı ve örnek davranış sergileyen öğrencilerin onur belgesiyle ödüllendirilmesi ve bu öğrencilerin diğer öğrencilere örnek olması sağlanacaktır. S4. Doğa, insan ve teknoloji kaynaklı (deprem, sel, heyelan, yangın, çığ ve salgın hastalıklar vd.) afetlere karşı gerekli						

	<p>tedbirlerin alınması için çalışmalar yapılacaktır.</p> <p>S5. Doğa, insan ve teknoloji kaynaklı (deprem, sel, heyelan, yangın, çığ ve salgın hastalıklar vd.) konularında alan uzmanları ile iş birliğinde öğretmen, öğrenci ve velilere farkındalık eğitimleri verilecektir.</p> <p>S6. Sivil savunma alanında öğrenci kulüp faaliyetleri kapsamında etkinlikler düzenlenecektir.</p> <p>S7. Okulun afet ve acil durum eylem planının güncel tutulması sağlanacaktır.</p> <p>S8. Afet ve acil durum tatbikatları düzenlenecektir.</p>
<b>Maliyet Tahmini</b>	<b>100.000-TL</b>
<b>Tespitler</b>	<p>. Afet öncesi, esnası ve sonrası konusunda yeterli bilgi sahibi olmayan öğrenci, veli, öğretmen sayısı çok.</p> <p>Ramak Kala kutusunun aktif kullanılmaktadır.</p> <p>Sağlıklı beslenme konusunun önemsenmemesi.</p>
<b>İhtiyaçlar</b>	<p>Afet ile ilgili seminerler düzenlenmeli.</p> <p>Ramak Kala kutusunun aktif hale getirilmesi gerekmektedir.</p> <p>Sağlıklı beslenme konusunda kantin, veliler, öğrencilerle birlikte çalışmalar yürütülmelidir.</p>

<b>TEMA</b>	<b>KURUMSAL KAPASİTE</b>						
<b>Amaç</b>	A3. Okulun amaçlarına ulaşmasını sağlayacak kurumsal imkân ve yetkinlikler verimli ve sürdürülebilir bir şekilde geliştirilecektir						
<b>Hedef</b>	H3.4. İklim değişikliğinin olumsuz etkilerini azaltmak ve çevresel sürdürülebilirliği sağlamak için tasarruf tedbirleri kapsamında enerji verimliliği artırılacaktır.						
<b>Performans Göstergeleri</b>	<b>Hedef Etkisi</b>	<b>Başlangıç Değeri</b>	<b>2024</b>	<b>2025</b>	<b>2026</b>	<b>2027</b>	<b>2028</b>
PG3.4.1. Elektrik tüketimi (kw)	% 30	66.025 kw	65.000	63.000	62.500	60.000	59.000
PG3.4.2 Su tüketim miktarı (m3)	% 30	2569 m3	2550	2525	2520	2510	2500

PG3.4.3. Doğalgaz/akaryakıt/kömür tüketim miktarı (m3/lt/kg) TL.	% 30	26.063m3	18.400	18.900	19.200	19.560	19.900
PG3.4.4. Bakım ve onarımı yapılan alan-tesisat sayısı/oranı	% 10	%2	%1	%1	%1	%2	%3
<b>Koordinatör Birim</b>	Okul idaresi						
<b>İş Birliği Yapılacak Birimler</b>	Zümreler, Rehber Öğretmenleri, Tüm Öğrenciler, Çalışanlar						
<b>Riskler</b>	Öğretmenlerin iş yoğunluğa nedeniyle mesleki gelişim eğitimlerine katılım noktasında isteksizlik oluşması. Eğitimlerin sıkıcı, etkileşim olmadan verilmesi. Öğretmenlerin Yüksek lisans/Doktora için zamanlarının olmaması/okul yoğunluğunun zihin yorgunluğu oluşturması						
<b>Stratejiler</b>	S1. Okul elektrik, su ve yakıt tüketimi miktar ve tutar olarak izlenerek tüketimi artıran unsurlar araştırılacak ve verimliliği artıracak tedbirler alınacaktır. S2. Tasarruf tedbirleri kapsamında enerji verimliliği ile ilgili farkındalık çalışmaları yapılacaktır. S3. Enerji tasarrufunun sağlanması için atölye ve laboratuvarlarda tedbir alınmasına yönelik çalışmalar yapılacaktır. S4. Enerji tasarrufuna yönelik proje geliştirilecektir. S5. Yenilenebilir enerji kaynaklarından daha fazla yararlanmak için çalışmalar yapılacaktır.						
<b>Maliyet Tahmini</b>	750.000-TL						
<b>Tespitler</b>	. Okulun fiziki yapısına göre kalabalık oluşu öğretmenin iş yoğunluğunu artırmaktadır. Bu da mesleki ve kişisel gelişim faaliyetleri için isteksizlik oluşturmaktadır. Eğitim sistemi ve programlarının öğretmen gelişimini dolaylı olarak engellemektedir. Dijital içeriklerin etkileşimsiz olması beklenen verimden uzaktır.						
<b>İhtiyaçlar</b>	Öğretmenlerin mesleki gelişim konusunda motivasyonlarının artırılması gerekmektedir. Hizmet içi eğitimlerin etkileşimli olması sağlanmalıdır. ÖBA, e-devlet - cbiko gibi platformların içeriğine öğretmenler kurulunda yer verilmelidir.						

## 4.2. BÖLÜM: MALİYETLENDİRME

2024 – 2028 Dönemi Stratejik Planımızın maliyetlendirmesi yapılırken her amaç ve hedefin gerçekleşmesini sağlayacak stratejiler kapsamında yapılacak faaliyetler göz önünde bulundurulmuştur. Bu doğrultuda öncelikle her hedefe ilişkin tahmini maliyet hesaplandı. Hedeflerin maliyetinin toplamı ile amaçların maliyeti çıkarılmıştır. Amaçların maliyeti de Stratejik planın toplam maliyetini vermiştir. Planımızın bu doğrultuda hazırlanan maliyeti aşağıdaki tabloda gösterilmiştir.

Amaç ve Hedef No	2024	2025	2026	2027	2028	Toplam Maliyet
------------------	------	------	------	------	------	----------------

TEMA	EĞİTİME ERİŞİM					
Hedef 1.1	10.000	12.000	14.000	16.000	18.000	70.000
Hedef 1.2	7.500	8.000	8.500	9.000	9.500	42.500
<b>AMAÇ 1 Toplam</b>	<b>17.50</b>	<b>20.000</b>	<b>22.500</b>	<b>25.000</b>	<b>27.500</b>	<b>112.500</b>
TEMA	EĞİTİM VE ÖĞRETİMDE KALİTE					
Hedef 2.1	60.000	70.000	90.000	100.000	120.000	440.000
Hedef 2.2	90.000	100.00	120.000	125.000	140.000	575.000
Hedef 2.3	50.000	65.00	70.000	75.000	80.000	340.000
Hedef 2.4	50.000	65.00	70.000	75.000	80.000	340.000
<b>AMAÇ 2 Toplam</b>	<b>250.000</b>	<b>300.000</b>	<b>350.000</b>	<b>375.000</b>	<b>420.000</b>	<b>1.695.000</b>
TEMA	KURUMSAL KAPASİTE					
Hedef 3.1	2.500.000	2550.00	3.000.000	3.500.000	3750,00	15.300.00
Hedef 3.2	50.000	60.000	75.000	100.000	150.000	435.000
Hedef 3.3	100.000	120.000	150.000	175.000	250.000	795.000
Hedef 3.4	750.000	770.000	775.00	900.000	1.000.000	4.195.000
<b>AMAÇ 3 Toplam</b>	<b>3.400.000</b>	<b>3.500.000</b>	<b>4.000.000</b>	<b>4.675.000</b>	<b>5.150.000</b>	<b>20.725.000</b>
<b>GENEL TOPLAM</b>						<b>22.532,50</b>

### 2024-2028 Stratejik Planı Faaliyet / Proje Maliyetlendirme Tablosu

Kaynak Tablosu	2024	2025	2026	2027	2028	Toplam
Genel Bütçe	953.355,13	1.000.000	1150.000	1.200.000	1250.000	5.553.355,13
Valilikler ve Belediyelerin Katkısı						
Diğer (Okul Aile Birlikleri)	56.684,00	60.000,00	65.000,00	70.000,00	71.000,00	322.684,00
<b>TOPLAM</b>	<b>1.010.039.13</b>	<b>1.060.000,00</b>	<b>1.215.000,00</b>	<b>1.270.000,00</b>	<b>1.321.000,00</b>	<b>5.876.039,13</b>



### 4.3. - İZLEME VE DEĞERLENDİRME

Okulumuz Stratejik Planı izleme ve değerlendirme çalışmalarında 5 yıllık Stratejik Planın izlenmesi ve 1 yıllık gelişim planının izlenmesi olarak ikili bir ayrıma gidilecektir.

Stratejik planın izlenmesinde 6 aylık dönemlerde izleme yapılacak denetim birimleri, il ve ilçe millî eğitim müdürlüğü ve Bakanlık denetim ve kontrollerine hazır halde tutulacaktır.

Yıllık planın uygulanmasında yürütme ekipleri ve eylem sorumlularıyla aylık ilerleme toplantıları yapılacaktır. Toplantıda bir önceki ayda yapılanlar ve bir sonraki ayda yapılacaklar görüşülüp karara bağlanacaktır.